




Dell Latitude E5450 / 5450

Lastniški priročnik

Regulativni model: P48G
Regulativni tip: P48G001



Opombe, svarila in opozorila

-  **OPOMBA:** OPOMBA označuje pomembne informacije, ki vam pomagajo bolje izkoristiti računalnik.
-  **POZOR: PREVIDNO** označuje možnost poškodbe strojne opreme ali izgube podatkov in vam svetuje, kako se izogniti težavi.
-  **Opozorilo: OPOZORILO** označuje možnost poškodb lastnine, telesnih poškodb ali smrti.

Copyright © 2015 Dell Inc. Vse pravice pridržane. Ta izdelek je zaščiten z amerškimi (ZDA) in mednarodnimi zakoni o avtorskih pravicah ter intelektualni lastnini. Dell™ in logotip Dell sta blagovni znamki družbe Dell Inc. v Združenih državah Amerike in/ali v drugih pristojnostih. Vse druge znamke in imena, omenjene v tem dokumentu, so lahko blagovne znamke ustreznih družb.

2014 - 12


Rev. A01

Delo v notranjosti računalnika


Preden začnete delo v notranjosti računalnika


Upoštevajte ta varnostna navodila, da zaščitite računalnik pred morebitnimi poškodbami in zagotovite lastno varnost. Če ni drugače navedeno, se pri vseh postopkih, opisanih v tem dokumentu, predpostavlja, da so zagotovljeni naslednji pogoji:


- prebrali ste varnostna navodila, priložena vašemu računalniku.
- Komponento lahko zamenjate ali – če ste jo kupili ločeno – namestite tako, da postopek odstranitve izvedete v obratnem vrstnem redu.


 **Opozorilo:** Preden odprete pokrov ali plošče računalnika, odklopite vse vire napajanja. Ko končate z delom v notranjosti računalnika, ponovno namestite vse pokrove, plošče in vijake, preden ga priklopite v vir napajanja.


 **Opozorilo:** Preden začnete z delom v notranjosti računalnika, preberite varnostne informacije, ki so priložene računalniku. Za dodatne informacije o varnem delu obiščite domačo stran za skladnost s predpisi na naslovu www.dell.com/regulatory_compliance.

 **POZOR:** Večino popravil lahko opravi samo pooblaščen serviser. Popravljate ali odpravljate lahko samo težave, ki so navedene v dokumentaciji izdelka ali po napotkih podpornega osebja prek elektronske storitve ali telefona. Škode, ki je nastala zaradi popravil, ki jih družba Dell ni odobrila, garancija ne krije. Seznanite se z varnostnimi navodili, ki so priložena izdelku, in jih upoštevajte.

 **POZOR:** Elektrostatično razelektritev preprečite tako, da se ozemljite z uporabo traku za ozemljitev ali občasno dotaknete nepobarvane kovinske površine, na primer priključka na hrbtni strani računalnika.


 **POZOR:** S komponentami in karticami ravnajte previdno. Ne dotikajte se komponent ali stikov na kartici. Kartico prijemajte samo za robove ali za kovinski nosilec. Komponente, kot je procesor, držite za robove in ne za nožice.

 **POZOR:** Ko odklopite kabel, ne vlecite kabla samega, temveč priključek na njem ali pritrdilno zanko. Nekateri kabli imajo priključek z zaklopni jezički; če izklapljate tak kabel, pritisnite na zaklopni jeziček, preden izklopite kabel. Ko priključke ločujete, poskrbite, da bodo poravnani, da se njihovi stiki ne zvijejo. Tudi preden priklopite kabel, poskrbite, da bodo priključki na obeh straneh pravilno obrnjeni in poravnani.


 **OPOMBA:** Barva vašega računalnika in nekaterih komponent se lahko razlikuje od prikazane v tem dokumentu.

Pred posegom v notranjost računalnika opravite naslednje korake, da se izognete poškodbam računalnika.


1. Delovna površina mora biti ravna in čista, da preprečite nastanek prask na pokrovu računalnika.
2. Izklopite računalnik (glejte poglavje [Izklop računalnika](#)).
3. Če je računalnik priklučen na priklopno postajo (priklopljen), ga odklopite.


 **POZOR: Če želite izklopiti omrežni kabel, najprej odklopite kabel iz računalnika in nato iz omrežne naprave.**

4. Iz računalnika odklopite vse omrežne kable.
5. Računalnik in vse priključene izkjučite naprave iz električnih vtičnic.
6. Zaprite prikazovalnik in postavite računalnik na ravno površino.

 **OPOMBA:** Da preprečite poškodbe matične plošče, morate pred servisiranjem računalnika odstraniti baterijo.

7. Odstranite pokrov osnovne plošče.
8. Odstranite glavno baterijo.
9. Obrnite računalnik tako, da bo zgornja stran zgoraj.
10. Odprite zaslon.
11. Pritisnite gumb za vklop in ga držite nekaj sekund, da ozemljite matično ploščo.


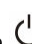
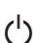
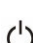
 **POZOR: Pred odpiranjem pokrova vedno odklopite računalnik iz stenske vtičnice, da preprečite možnost električnega udara.**

 **POZOR: Preden se dotaknete česarkoli znotraj računalnika, se razelektrite tako, da se dotaknete nepobarvane kovinske površine, na primer kovine na zadnji strani računalnika. Med delom se občasno dotaknite nepobarvane kovinske površine, da sprostite statično elektriko, ki lahko poškoduje notranje komponente.**

12. Iz ustreznih rež odstranite pomnilniške kartice ExpressCard ali Smart Card.


Izklop računalnika

 **POZOR: Preden izklopite računalnik, shranite in zaprite vse odprte datoteke ter zaprite vse odprte programe, da preprečite izgubo podatkov.**

1. Zaustavite operacijski sistem.
 - V sistemu Windows 8.1:
 - Če uporabljate napravo na dotik:
 - a. Podrsajte z desnega roba zaslona, da odprete meni čarobnih gumbov, nato izberite **Nastavitve**.
 - b. Izberite ikono  nato izberite **Shut down (Zaustavitev sistema)**.
 - ali
 - * Na domačem zaslonu se dotaknite  nato izberite **Shut down (Zaustavitev sistema)**.
 - Če uporabljate miško:
 - a. Pokažite v zgornji desni kot zaslona in kliknite **Nastavitve**.
 - b. Kliknite ikono  nato izberite **Zaustavitev sistema**.
 - ali
 - * Na domačem zaslonu kliknite  nato izberite **Shut down (Zaustavitev sistema)**.
 - V sistemu Windows 7:

1. Kliknite **Start** .
2. Kliknite **Zaustavitev sistema**.

ali

1. Kliknite **Start** .
2. Kliknite puščico v spodnjem desnem kotu menija **Start**, kot je prikazano spodaj, in nato




kliknite **Zaustavitev sistema**.


2. Zagotovite, da so računalnik in vse priključene naprave izklopljeni. Če se računalnik in priključene naprave ne izklopijo samodejno ob zaustavitvi operacijskega sistema, pritisnite in 6 sekunde držite gumb za vklop, da jih izklopite.

Ko končate delo v notranjosti računalnika

Ko dokončate kateri koli postopek zamenjave, zagotovite, da pred vklopom računalnika priključite zunanje naprave, kartice, kable itn.

 **POZOR: Uporabljajte samo baterijo, ki je zasnovana za ta računalnik Dell, da ne poškodujete računalnika. Ne uporabljajte baterij, ki so namenjene za druge Dellove računalnike.**

1. Priključite vse zunanje naprave, kot so podvojevalnik vrat ali medijska baza, in ponovno namestite vse kartice, kot je ExpressCard.
2. Priključite vse telefonske ali omrežne kable v računalnik.

 **POZOR: Omrežni kabel priključite tako, da najprej priključite kabel v omrežno napravo in nato v računalnik.**

3. Ponovno namestite baterijo.
4. Ponovno namestite pokrov osnovne plošče.
5. Računalnik in vse priključene naprave priključite v električne vtičnice.
6. Vklopite računalnik.

Odstranjevanje in nameščanje komponent

V tem poglavju so podrobne informacije o tem, kako morate odstraniti ali namestiti komponente računalnika.

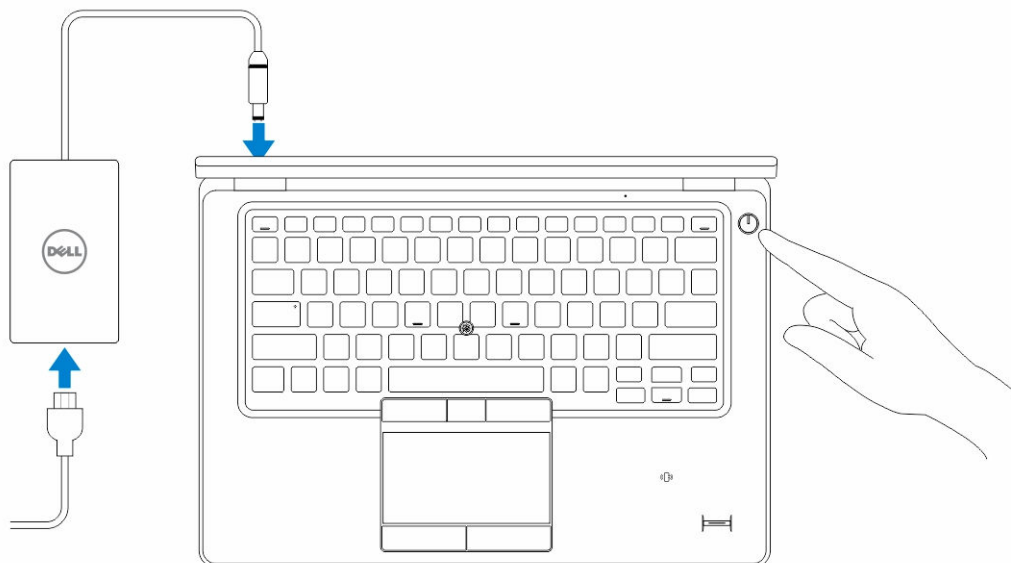
Priporočena orodja

Za postopke, navedene v tem dokumentu, boste verjetno potrebovali naslednja orodja:

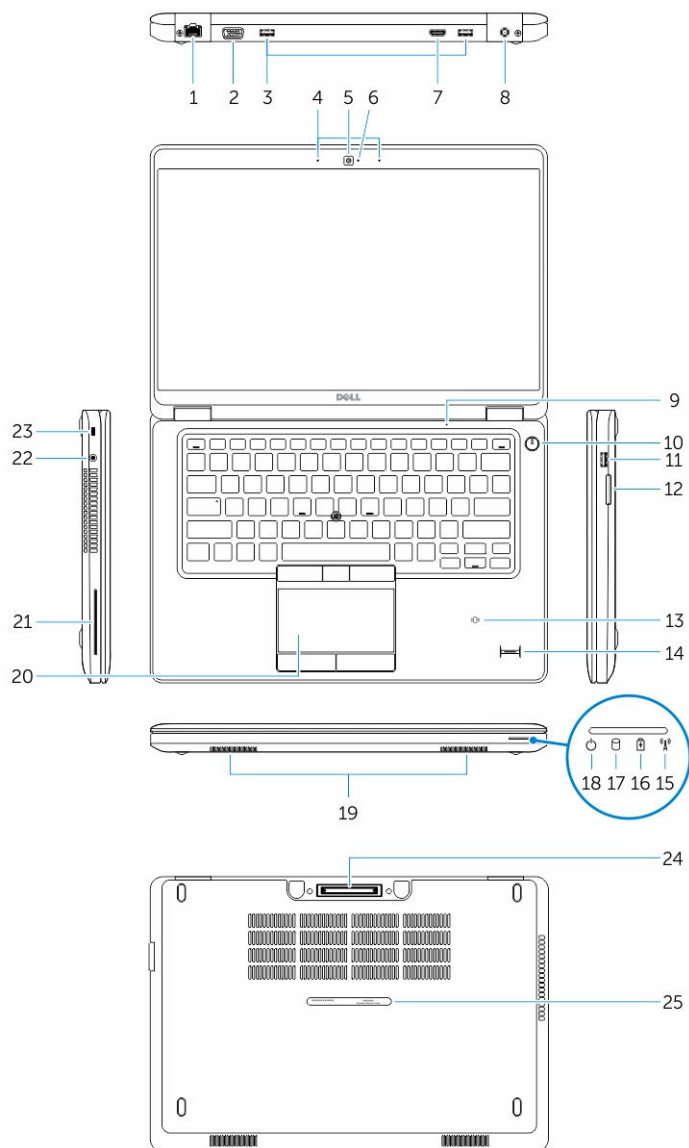
- majhen ploščat izvijač,
- izvijač Phillips št. 0,
- izvijač Phillips št. 1,
- majhno plastično pero.

Pregled sistema

Priključitev napajalnika



Sprednja in zadnja stran



- | | |
|--|---|
| 1. Omrežni priključek | 2. Priključek VGA |
| 3. Priključki USB 3.0 | 4. Mikrofona (dodatna možnost) |
| 5. Kamera | 6. Lučka stanja kamere |
| 7. Priključek HDMI | 8. Napajalni priključek |
| 9. Mikrofon | 10. Gumb za vklop |
| 11. Priključek USB 3.0 s funkcijo PowerShare | 12. Bralnik pomnilniških kartic |
| 13. Bralnik brezkontaktnih pametnih kartic (dodatna možnost) | 14. Bralnik prstnih odtisov (dodatna možnost) |

- | | |
|---|---|
| 15. Lučka stanja brezžične povezave | 16. Lučka stanja baterije |
| 17. Lučka dejavnosti trdega diska | 18. Lučka stanja napajanja |
| 19. Zvočnika | 20. Sledilna ploščica |
| 21. Bralnik pametnih kartic (dodatna možnost) | 22. Priključek za slušalke |
| 23. Reža za varnostni kabel | 24. Združiteni priključek (dodatna možnost) |
| 25. Servisna oznaka | |

Odstranjevanje kartice SD

1. Sledite navodilom v poglavju *Preden začnete z delom znotraj računalnika*.
2. Pritisnite kartico SD, da jo sprostite iz računalnika.
3. Izvlecite kartico SD iz računalnika.

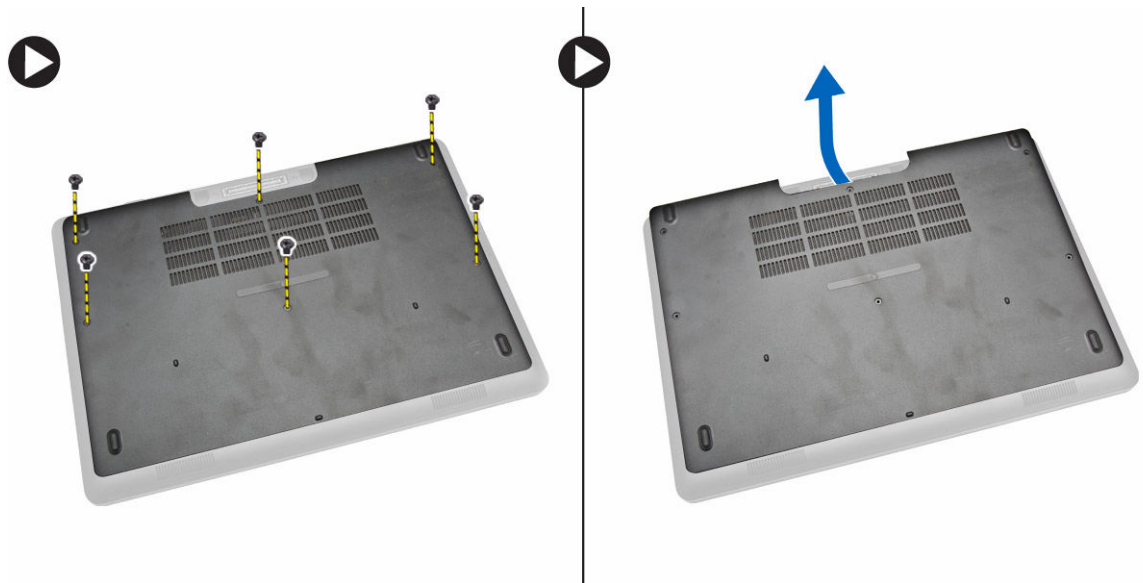


Nameščanje kartice SD

1. Potisnite kartico SD v režo, dokler se ne zaskoči na mestu.
2. Upoštevajte navodila v poglavju *Ko končate delo v notranjosti računalnika*.

Odstranjevanje pokrova osnovne plošče

1. Upoštevajte navodila v poglavju [Preden začnete delo v notranjosti računalnika](#).
2. Upoštevajte spodnja navodila za odstranitev pokrova osnovne plošče iz računalnika:
 - a. Odstranite vijake, s katerimi je pokrov osnovne plošče pritrjen na računalnik.
 - b. Dvignite pokrov osnovne plošče z robu in ga odstranite iz računalnika.



OPOMBA: Za odstranitev pokrova osnovne plošče z robu boste morda potrebovali oster predmet.

Namestitev pokrova osnovne plošče

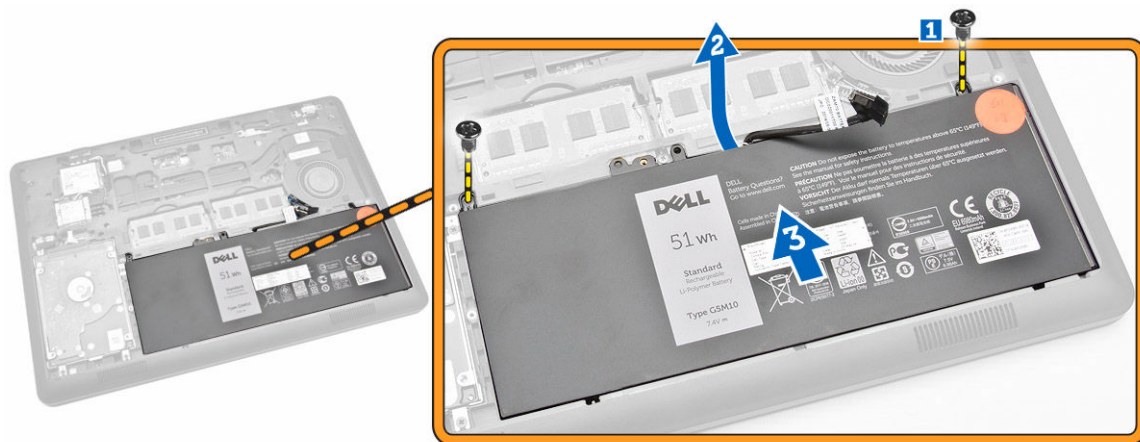
1. Pokrov osnovne plošče namestite tako, da odprtine za vijake pravilno poravnate z računalnikom.
2. Privijte vijake, da pritrдите pokrov osnovne plošče na računalnik.
3. Upoštevajte navodila v poglavju [Ko končate delo v notranjosti računalnika](#).

Odstranjevanje baterije

1. Upoštevajte navodila v poglavju [Preden začnete delo v notranjosti računalnika](#).
2. Odstranite [pokrov osnovne plošče](#).
3. Izključite kabel baterije iz priključka [1] in ga odstranite iz usmerjevalnega kanala [2].



4. Upoštevajte ta navodila:
 - a. Odstranite vijake, s katerimi je baterija pritrjena na računalnik [1].
 - b. Dvignite in potisnite baterijo, da jo odstranite iz računalnika [2] [3].

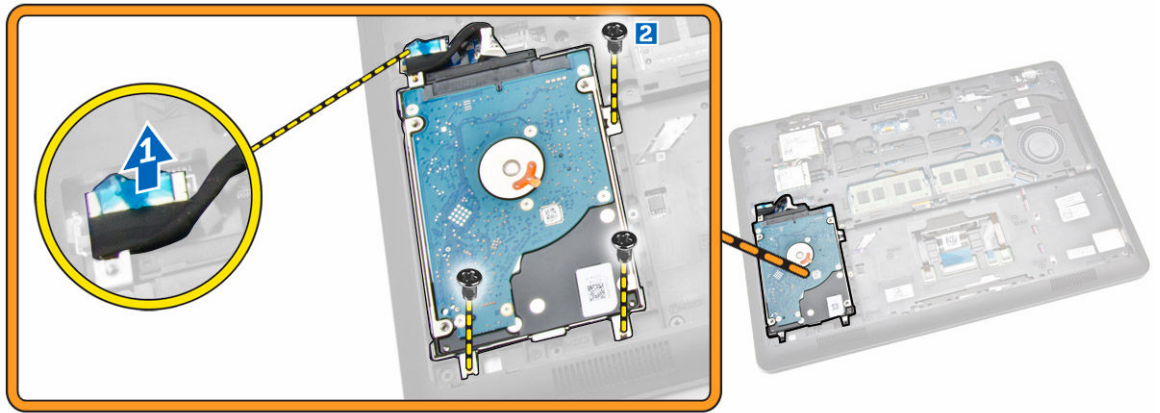


Nameščanje baterije

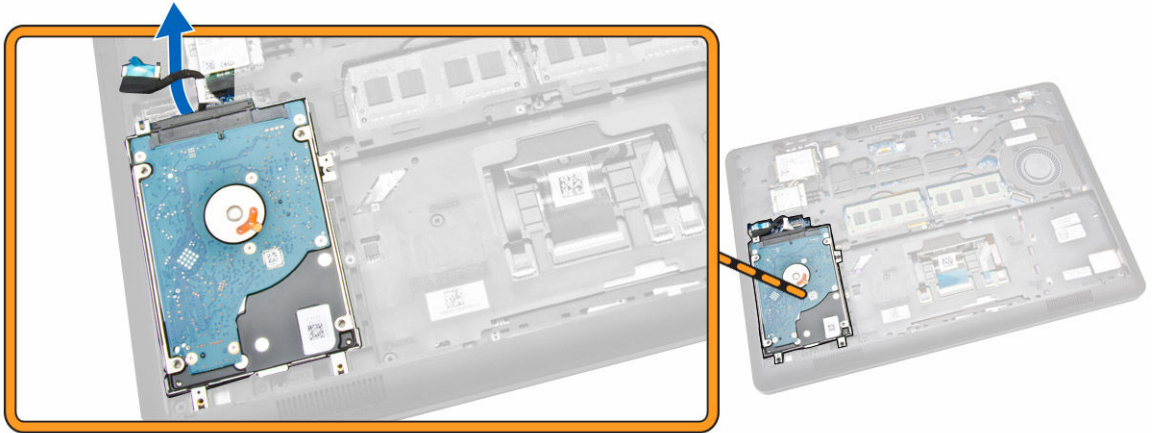
1. Baterijo vstavite v ustrezno režo na računalniku.
2. Kabel baterije napeljite skozi ustrezno vodilo.
3. Privijte vijake, s katerimi je baterija pritrjena na računalnik.
4. Kabel baterije priključite na ustrezen priključek na matični plošči.
5. Namestite [pokrov osnovne plošče](#).
6. Upoštevajte navodila v poglavju [Ko končate delo v notranjosti računalnika](#).

Odstranjevanje sklopa nosilca trdega diska

1. Upoštevajte navodila v poglavju [»Preden začnete delo v notranjosti računalnika«](#).
2. Odstranite:
 - a. [pokrov osnovne plošče](#)
 - b. [baterijo](#)
3. Upoštevajte ta navodila:
 - a. Kabel trdega diska izključite iz priključka na matični plošči [1].
 - b. Odstranite vijaka, s katerima je sklop trdega diska pritrjen na računalnik [2].



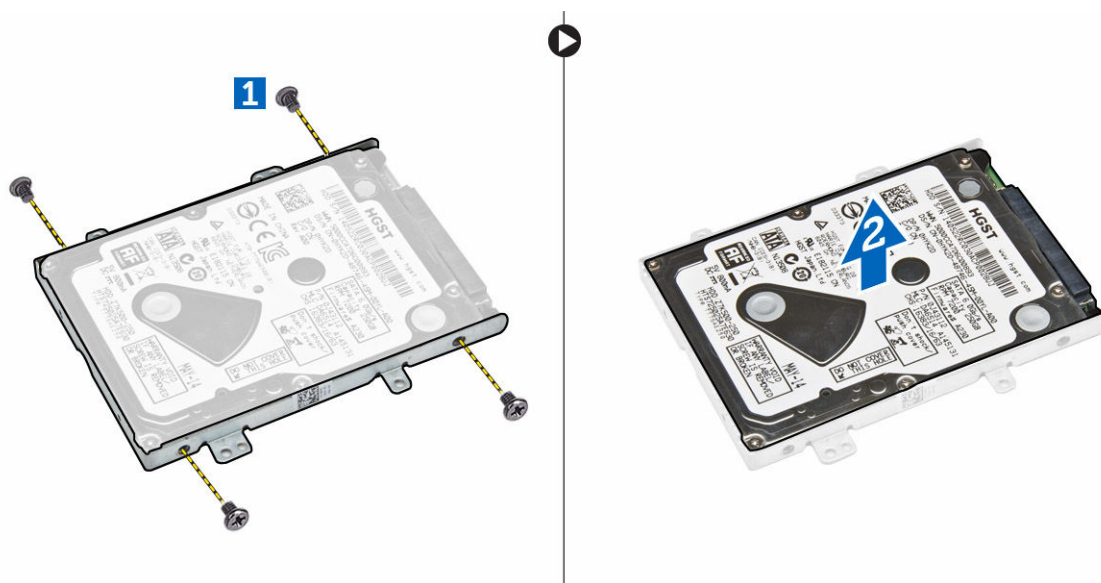
4. Odstranite sklop trdega diska iz računalnika.



5. Povlecite kabel trdega diska, da ga izključite iz priključka.



6. Odstranite vijaka, s katerima je nosilec trdega diska pritrjen na trdi disk [1], in odstranite trdi disk z nosilca trdega diska [2].



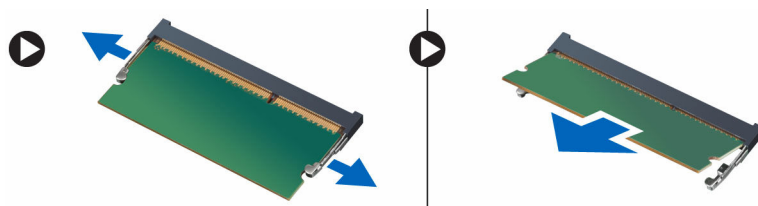
Namestitev sklopa trdega diska

1. Namestite nosilec trdega diska na trdi disk, da poravnate odprite za vijake, in privijte vijake, da pritrdite nosilec trdega diska.
2. Priključite kabel trdega diska na priključek na trdem disku.
3. Sklop trdega diska namestite v ustrezno režo na računalniku.
4. Kabel trdega diska priključite na ustrezen priključek na matični plošči.
5. Privijte vijake, da pritrdite nosilec trdega diska na računalnik.
6. Namestite:

- a. [baterijo](#)
 - b. [pokrov osnovne plošče](#)
7. Upoštevajte navodila v poglavju [Ko končate delo v notranjosti računalnika](#).

Odstranjevanje pomnilnika

1. Upoštevajte navodila v poglavju [Preden začnete delo v notranjosti računalnika](#).
2. Odstranite:
 - a. [pokrov osnovne plošče](#)
 - b. [baterijo](#)
3. Razširite sponki, s katerima je pritrjen pomnilniški modul, dokler pomnilniški modul ne izskoči, in nato odstranite pomnilnik z matične plošče.

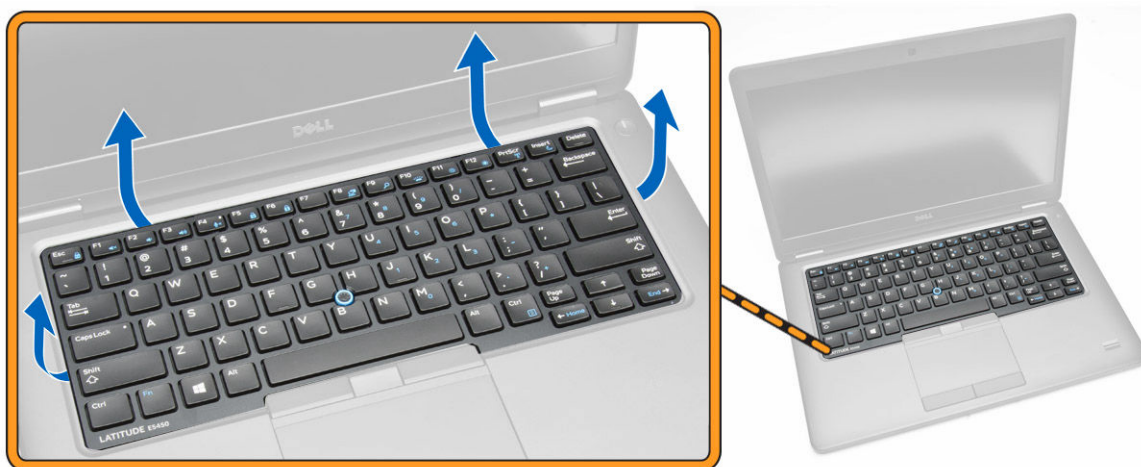



Namestitev pomnilnika

1. Pomnilnik vstavite v režo za pomnilnik in nato pritrdite pomnilnik s sponkami.
2. Namestite:
 - a. [baterijo](#)
 - b. [pokrov osnovne plošče](#)
3. Upoštevajte navodila v poglavju [Ko končate delo v notranjosti računalnika](#).

Odstranitev okvirja tipkovnice

1. Upoštevajte navodila v poglavju [»Preden začnete delo v notranjosti računalnika«](#).
2. Privzdignite tipkovnico pri robovih.



 **OPOMBA:** Za odstranitev okvirja tipkovnice iz robov boste morda potrebovali oster predmet.

3. Odstranite okvir tipkovnice iz tipkovnice.

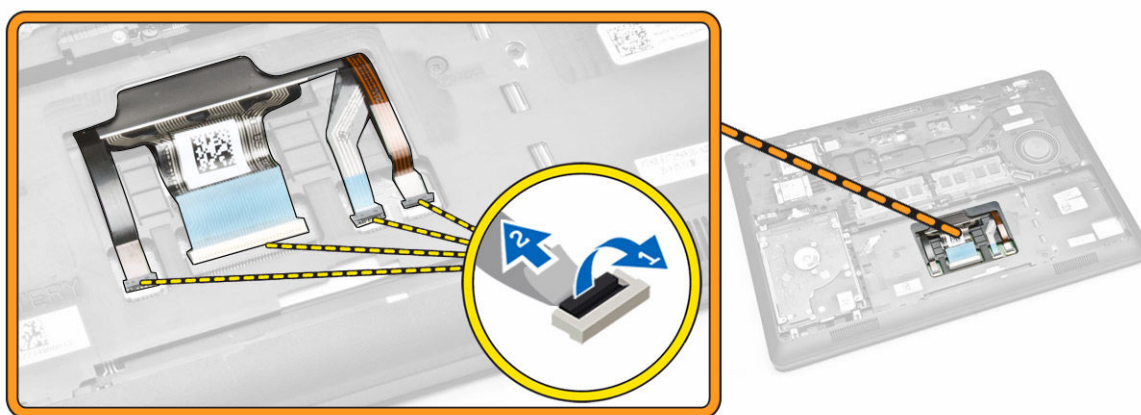


Namestitev okvirja tipkovnice

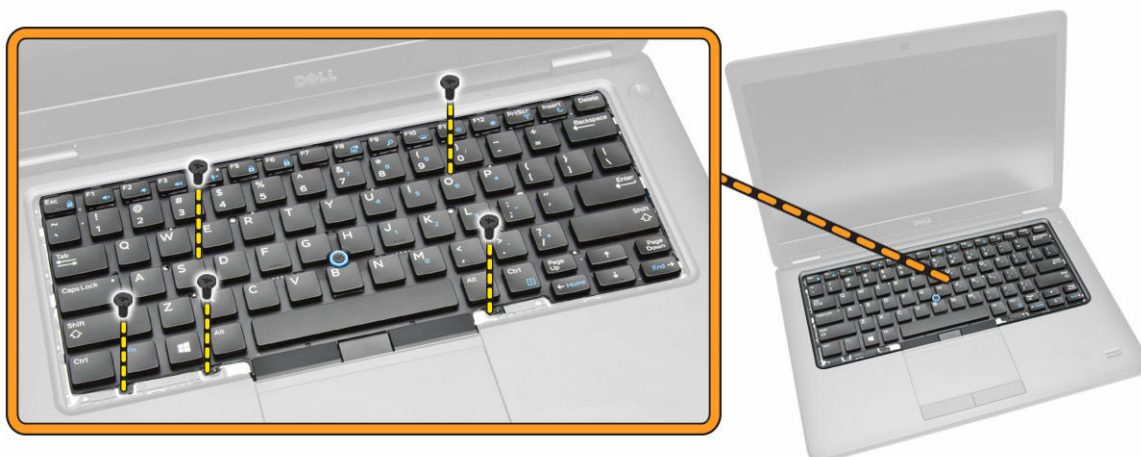
1. Okvir tipkovnice namestite na tipkovnico, dokler se ne zaskoči na mestu.
2. Upoštevajte navodila v poglavju [Ko končate delo v notranjosti računalnika](#).

Odstranjevanje tipkovnice

1. Upoštevajte navodila v poglavju [Preden začnete delo v notranjosti računalnika](#).
2. Odstranite:
 - a. [pokrov osnovne plošče](#)
 - b. [baterijo](#)
 - c. [okvir tipkovnice](#)
3. Kabel tipkovnice in kabel sledilne ploščice izključite iz priključkov na matični plošči.



4. Odstranite vijake, s katerimi je tipkovnica pritrjena na računalnik.



5. Tipkovnico odstranite iz računalnika.



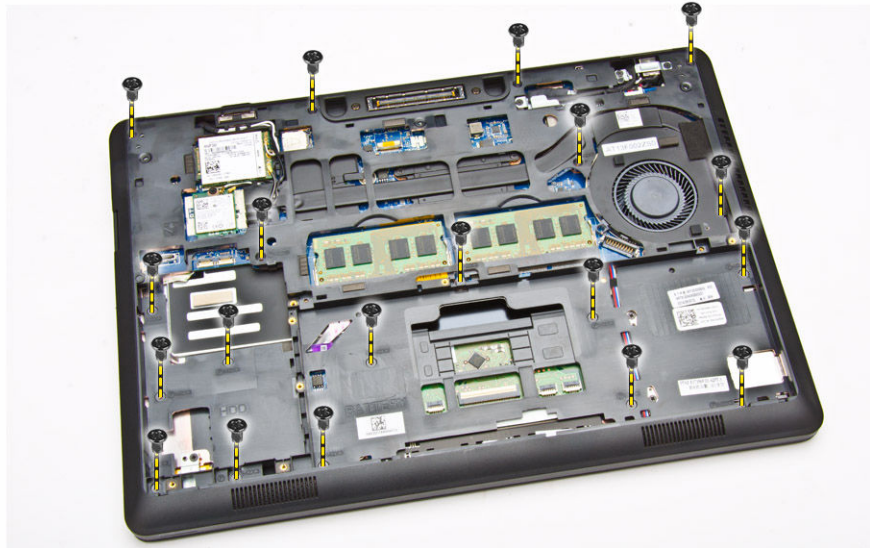
Namestitev tipkovnice

1. Tipkovnico postavite tako, da je poravnana nosilci za vijake na računalniku.
2. Kabel tipkovnice in kable sledilne ploščice priključite na ustrezne priključke na matični plošči.
3. Privijte vijake, da pritrdite tipkovnico na računalnik.
4. Namestite:
 - a. [okvir tipkovnice](#)
 - b. [baterijo](#)
 - c. [pokrov osnovne plošče](#)
5. Upoštevajte navodila v poglavju [Ko končate delo v notranjosti računalnika](#).

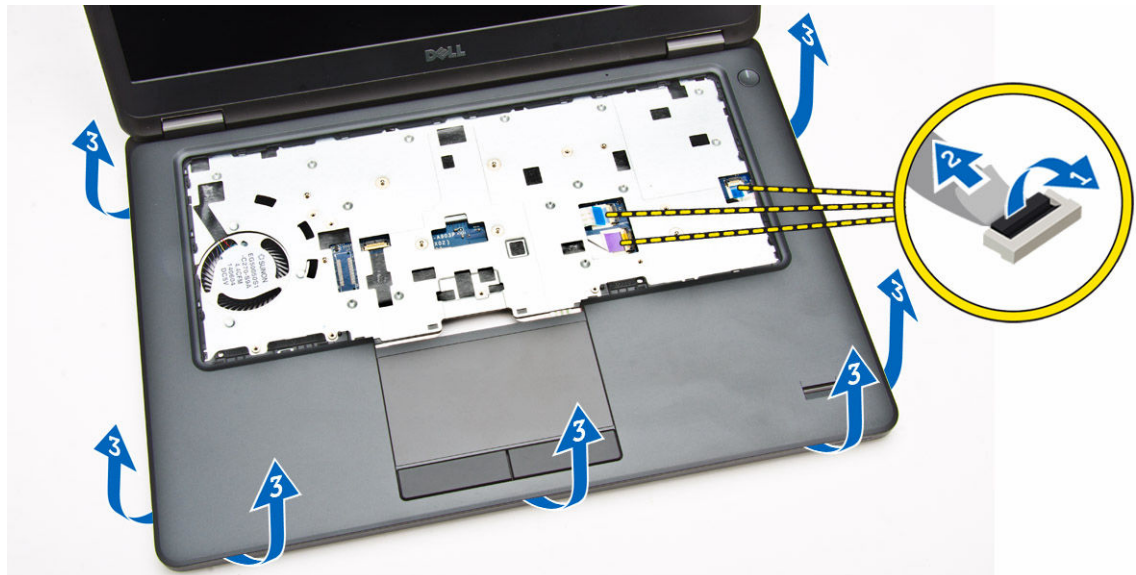
Odstranjevanje naslona za dlani

1. Upoštevajte navodila v poglavju [Preden začnete delo v notranjosti računalnika](#).
2. Odstranite:

- a. [pokrov osnovne plošče](#)
 - b. [baterijo](#)
 - c. [okvir tipkovnice](#)
 - d. [tipkovnico](#)
3. Odstranite vijake, s katerimi je naslon za dlani pritrjen na računalnik.



4. Obrnite računalnik in upoštevajte spodnja navodila:
- a. Iz priključkov na matični plošči izključite te kable [1] [2]:
 - Plošča z diodami LED
 - Plošča sledilne ploščice
 - Plošča USH
 - b. Naslon za dlani privzdignite ob robovih, da ga odstranite iz računalnika [3]



5. Odstranite naslon za dlani iz računalnika.

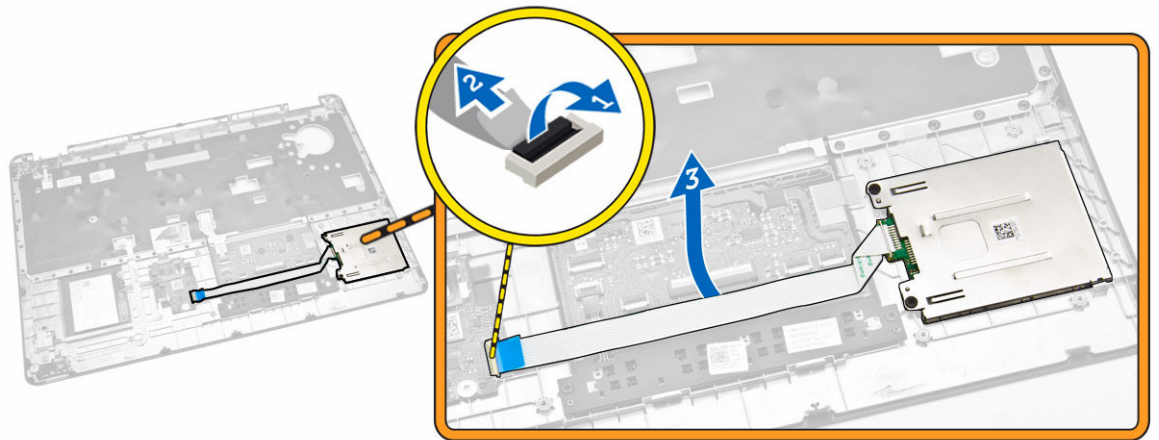


Namestitev naslona za dlani

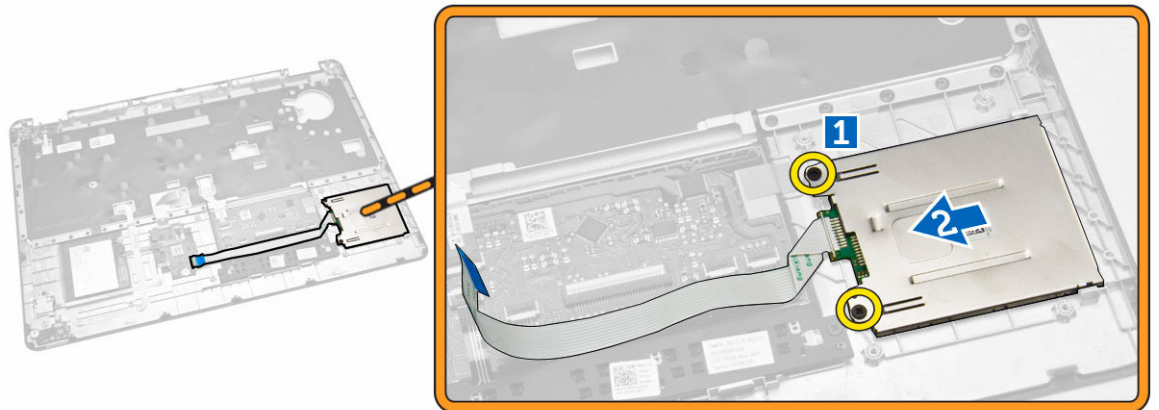
1. Naslon za dlani postavite na računalnik.
2. Na priključke na matični plošči priključite te kable:
 - a. Plošča z diodami LED
 - b. Plošča USH
 - c. Plošča sledilne ploščice
3. Privijte vijake, s katerimi je naslon za dlani pritrjen v računalnik.
4. Namestite:
 - a. [tipkovnico](#)
 - b. [okvir tipkovnice](#)
 - c. [baterijo](#)
 - d. [pokrov osnovne plošče](#)
5. Upoštevajte navodila v poglavju [Ko končate delo v notranjosti računalnika](#).

Odstranjevanje plošče bralnika pametnih kartic

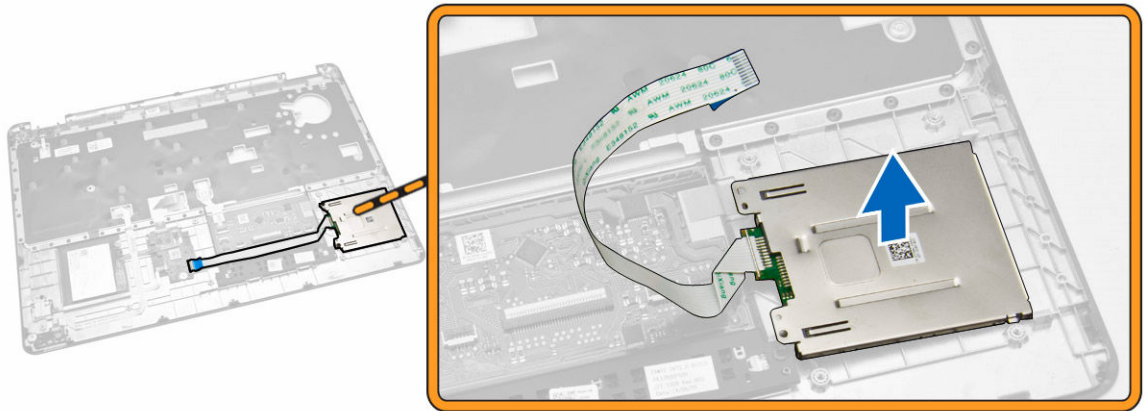
1. Upoštevajte navodila v poglavju [Preden začnete delo v notranjosti računalnika](#).
2. Odstranite:
 - a. [pokrov osnovne plošče](#)
 - b. [baterijo](#)
 - c. [pomnilnik](#)
 - d. [okvir tipkovnice](#)
 - e. [tipkovnico](#)
 - f. [naslon za dlani](#)
3. Upoštevajte ta navodila:
 - a. Izključite vse kable plošče bralnika pametnih kartic iz plošče USH [1] [2].
 - b. Odlepите kabel, da odstranite lepilni trak [3].



4. Sprostite ploščo bralnika pametnih kartic, in sicer tako:
 - a. Odstranite vijaka, s katerima je plošča bralnika pametnih kartic pritrjena na naslon za dlani [1].
 - b. Potisnite ploščo bralnika pametnih kartic, da jo sprostite [2].



5. Odstranite ploščo bralnika pametnih kartic z naslona za dlani.



Nameščanje plošče bralnika pametnih kartic

1. Bralnik pametnih kartic vstavite v režo na naslonu za dlani.
2. Privijte vijake, s katerimi je plošča bralnika pametnih kartic pritrjena na naslon za dlani.
3. Pritrdite kabel bralnika pametnih kartic in ga priključite na priključek na plošči USH.
4. Namestite:
 - a. [naslon za dlani](#)
 - b. [tipkovnico](#)
 - c. [okvir tipkovnice](#)
 - d. [baterijo](#)
 - e. [pokrov osnovne plošče](#)
5. Upoštevajte navodila v poglavju [Ko končate delo v notranjosti računalnika](#).

Odstranjevanje plošče USH

1. Upoštevajte navodila v poglavju [Preden začnete delo v notranjosti računalnika](#).
2. Odstranite:
 - a. [pokrov osnovne plošče](#)
 - b. [baterijo](#)
 - c. [sklop trdega diska](#)
 - d. [okvir tipkovnice](#)
 - e. [tipkovnico](#)
 - f. [naslon za dlani](#)
3. Upoštevajte spodnja navodila za odstranitev plošče USH:
 - a. Izključite vse kable iz plošče USH [1] [2].
 - b. Odstranite vijak, s katerim je plošča USH pritrjena na naslon za dlani [3].
 - c. Odstranite ploščo USH z naslona za dlani [4].



Namestitev plošče USH

1. Ploščo USH poravnajte z naslonom za dlani.
2. Privijte vijak, da pritrdite ploščo USH na naslon za dlani.
3. Priključite vse kable na ploščo USH.
4. Namestite:
 - a. [naslon za dlani](#)
 - b. [tipkovnico](#)
 - c. [okvir tipkovnice](#)
 - d. [sklop trdega diska](#)
 - e. [baterijo](#)
 - f. [pokrov osnovne plošče](#)
5. Upoštevajte navodila v poglavju [Ko končate delo v notranjosti računalnika](#).

Odstranjevanje plošče bralnika prstnih odtisov

1. Upoštevajte navodila v poglavju [Preden začnete delo v notranjosti računalnika](#).
2. Odstranite:
 - a. [pokrov osnovne plošče](#)
 - b. [baterijo](#)
 - c. [okvir tipkovnice](#)
 - d. [tipkovnico](#)
 - e. [naslon za dlani](#)
3. Upoštevajte spodnja navodila za odstranitev plošče bralnika prstnih odtisov:
 - a. Odstranite vijak, da sprostite kovinski nosilec, s katerim je plošča bralnika prstnih odtisov pritrjena na naslon za dlani [1] [2].
 - b. Izključite kabel bralnika prstnih odtisov iz plošče bralnika prstnih odtisov [3] [4].
 - c. Odstranite ploščo bralnika prstnih odtisov z naslona za dlani [5].



Namestitev plošče bralnika prstnih odtisov

1. Ploščo bralnika prstnih odtisov vstavite na ustrezno mesto na naslonu za dlani.
2. Kabel bralnika prstnih odtisov priključite na ploščo bralnika prstnih odtisov.
3. Kovinski nosilec postavite na ploščo bralnika prstnih odtisov in privijte vijake, da pritrdite ploščo bralnika prstnih odtisov.
4. Namestite:
 - a. [okvir tipkovnice](#)
 - b. [tipkovnico](#)
 - c. [naslon za dlani](#)
 - d. [baterijo](#)
 - e. [pokrov osnovne plošče](#)
5. Upoštevajte navodila v poglavju [Ko končate delo v notranjosti računalnika](#).

Odstranjevanje plošče z diodami LED

1. Upoštevajte navodila v poglavju [Preden začnete delo v notranjosti računalnika](#).
2. Odstranite:
 - a. [pokrov osnovne plošče](#)
 - b. [baterijo](#)
 - c. [okvir tipkovnice](#)
 - d. [tipkovnico](#)
 - e. [naslon za dlani](#)
3. Upoštevajte spodnja navodila za odstranitev plošče z diodami LED:
 - a. Izključite kabel plošče z diodami LED iz priključka na plošči z diodami LED [1] [2].
 - b. Odstranite vijak, s katerim je plošča z diodami LED pritrjena na naslon za dlani [3].
 - c. Odstranite ploščo z diodami LED z naslona za dlani [4].

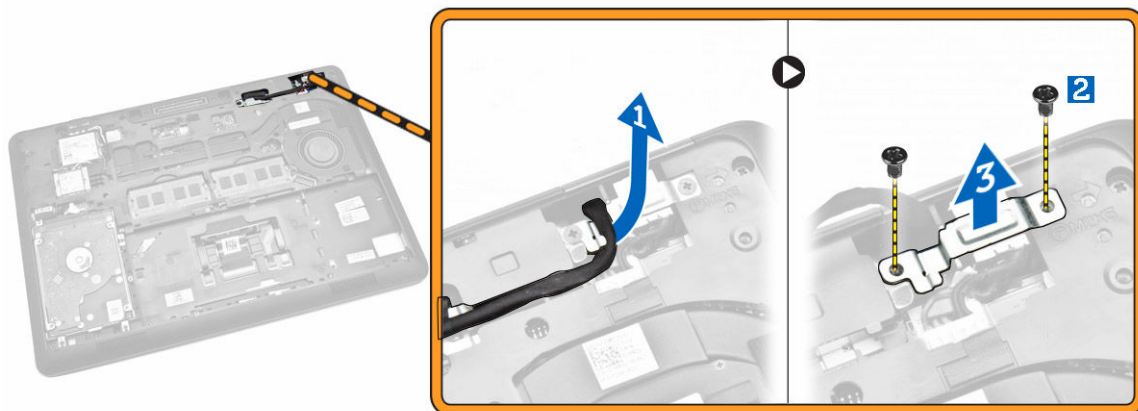


Namestitev plošče z diodami LED

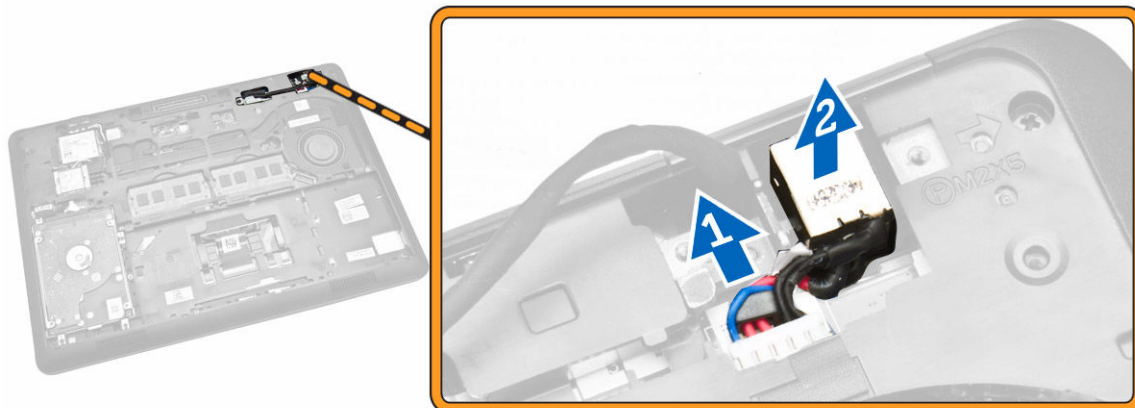
1. Ploščo z diodami LED vstavite v režo na naslonu za dlani.
2. Privijte vijak, s katerim je plošča z diodami LED pritrjena na naslon za dlani.
3. Kabel plošče z diodami LED priključite na priključek na plošči z diodami LED.
4. Namestite:
 - a. [naslon za dlani](#)
 - b. [tipkovnico](#)
 - c. [okvir tipkovnice](#)
 - d. [baterijo](#)
 - e. [pokrov osnovne plošče](#)
5. Upoštevajte navodila v poglavju [Ko končate delo v notranjosti računalnika](#).

Odstranitev vrat napajalnega priključka

1. Upoštevajte navodila v poglavju [Preden začnete delo v notranjosti računalnika](#).
2. Odstranite:
 - a. [pokrov osnovne plošče](#)
 - b. [baterijo](#)
3. Upoštevajte ta navodila:
 - a. Odstranite kabel vrat napajalnega priključka iz ustreznih vodil [1].
 - b. Odstranite vijake, da sprostite kovinski nosilec, s katerim so pritrjena vrata napajalnega priključka [2].
 - c. Odstranite kovinski nosilec, da omogočite dostop do vrat napajalnega priključka [3].



4. Izključite kabel napajalnega priključka iz priključka [1] in odstranite vrata napajalnega priključka iz računalnika [2].



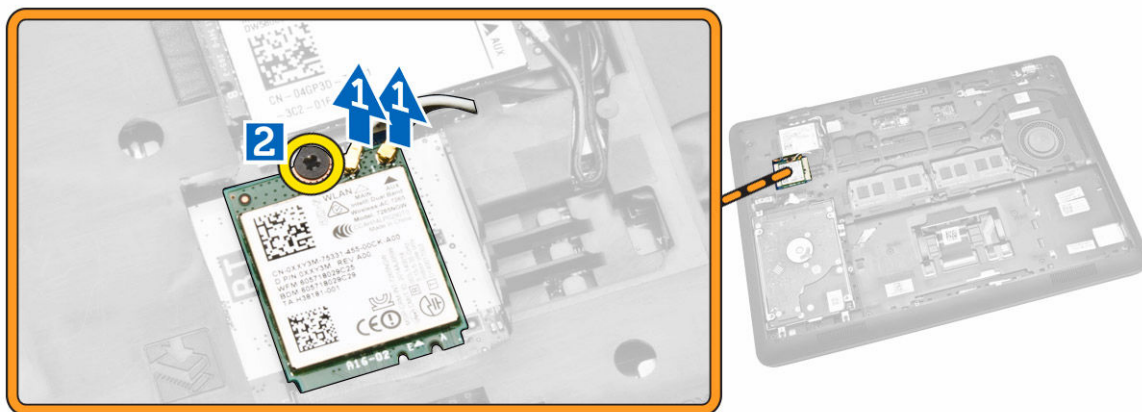
Namestitev vrat napajalnega priključka

1. Vrata napajalnega priključka vstavite v ustrezno režo na računalniku.
2. Kovinski nosilec postavite na vrata napajalnega priključka in privijte vijake, da pritrдите vrata napajalnega priključka na računalnik.
3. Kabel vrat napajalnega priključka napeljite skozi ustrezna vodila in ga priključite na ustrezen priključek na matični plošči.
4. Namestite:
 - a. [baterijo](#)
 - b. [pokrov osnovne plošče](#)
5. Upoštevajte navodila v poglavju [Ko končate delo v notranjosti računalnika](#).

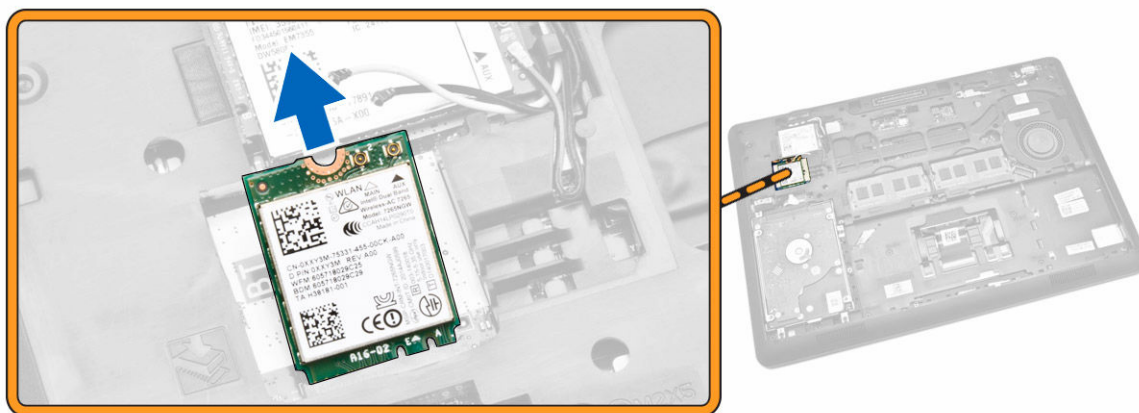
Odstranjevanje kartice WLAN/WiGig

 **OPOMBA:** Kartica WiGig je izbirna.

1. Upoštevajte navodila v poglavju [Preden začnete delo v notranjosti računalnika](#).
2. Odstranite [pokrov osnovne plošče](#).
3. Upoštevajte spodnja navodila za odstranitev kartice WLAN:
 - a. Izključite kable kartice WLAN iz priključkov na kartici WLAN [1].
 - b. Odstranite vijak, s katerim je kartica WLAN pritrjena na računalnik [2].



4. Odstranite kartico WLAN iz računalnika.



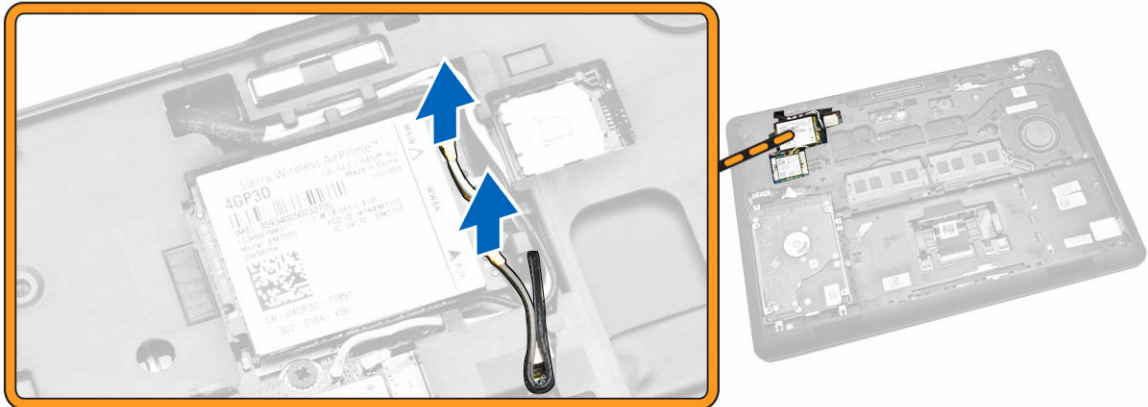
Nameščanje kartice WLAN/WiGig

1. Kartico WLAN vstavite v ustrezno režo na računalniku.
2. Privijte vijak, da namestite kartico WLAN v računalnik.
3. Kable kartice WLAN priključite na ustrezne priključke na kartici WLAN.

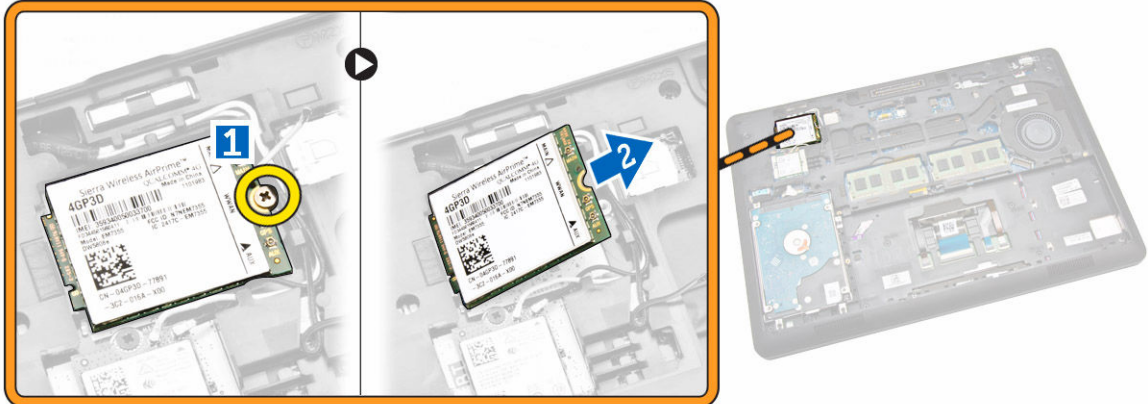
4. Namestite [pokrov osnovne plošče](#).
5. Upoštevajte navodila v poglavju [Ko končate delo v notranjosti računalnika](#).

Odstranjevanje kartice WWAN

1. Upoštevajte navodila v poglavju [Preden začnete delo v notranjosti računalnika](#).
2. Odstranite [pokrov osnovne plošče](#).
3. Kable kartice WWAN izključite iz ustreznih priključkov na kartici WWAN.



4. Odstranite vijak, s katerim je pritrjena kartica WWAN [1], in odstranite kartico WWAN iz računalnika [2].



Nameščanje kartice WWAN

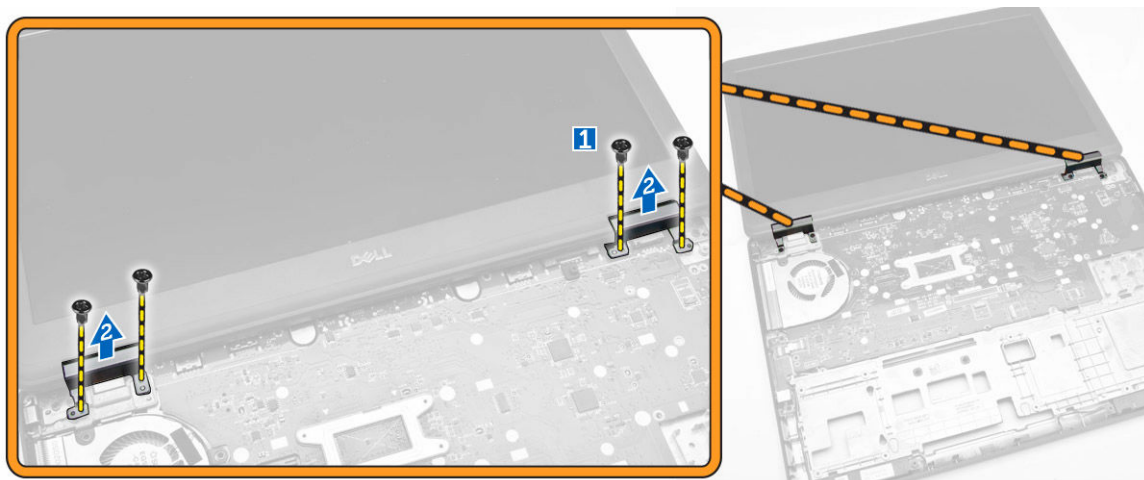
1. Kartico WWAN vstavite v ustrezno režo na računalniku.
2. Privijte vijak, da namestite kartico WWAN v računalnik.
3. Kable kartice WWAN priključite na ustrezne priključke na kartici WWAN.
4. Namestite [pokrov osnovne plošče](#).
5. Upoštevajte navodila v poglavju [Ko končate delo v notranjosti računalnika](#).

Odstranitev nosilcev tečajev zaslona

1. Upoštevajte navodila v poglavju [Preden začnete delo v notranjosti računalnika](#).
2. Odstranite:
 - a. [pokrov osnovne plošče](#)
 - b. [baterijo](#)
 - c. [pomnilnik](#)
 - d. [sklop trdega diska](#)
 - e. [okvir tipkovnice](#)
 - f. [tipkovnico](#)
 - g. [naslon za dlani](#)
3. Odstranite vijake, s katerimi so nosilci tečajev zaslona pritrjeni na hrbtno stran računalnika.



4. Odprite zaslon in upoštevajte ta navodila:
 - a. Odstranite vijake, s katerimi so nosilci tečajev zaslona pritrjeni na sprednji del računalnika [1].
 - b. Izvlecite nosilce tečajev zaslona, da jih odstranite iz računalnika [2].

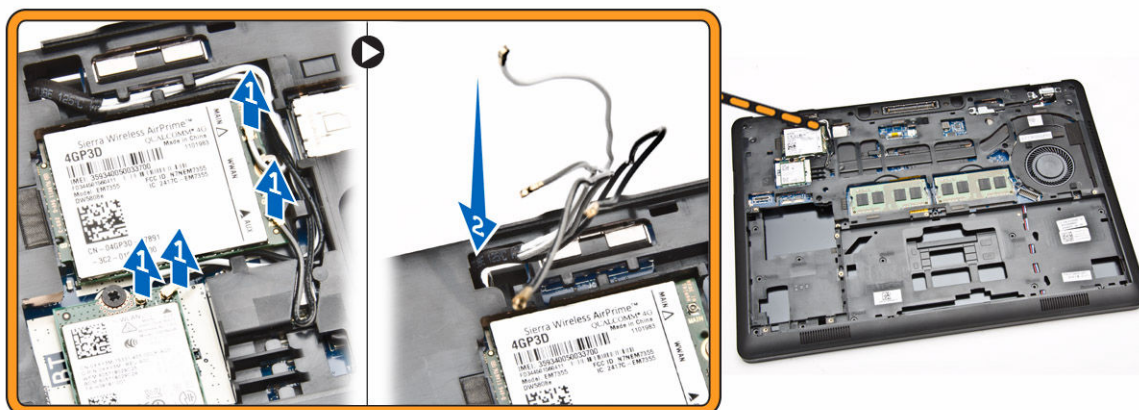


Namestitev nosilcev tečajev zaslona

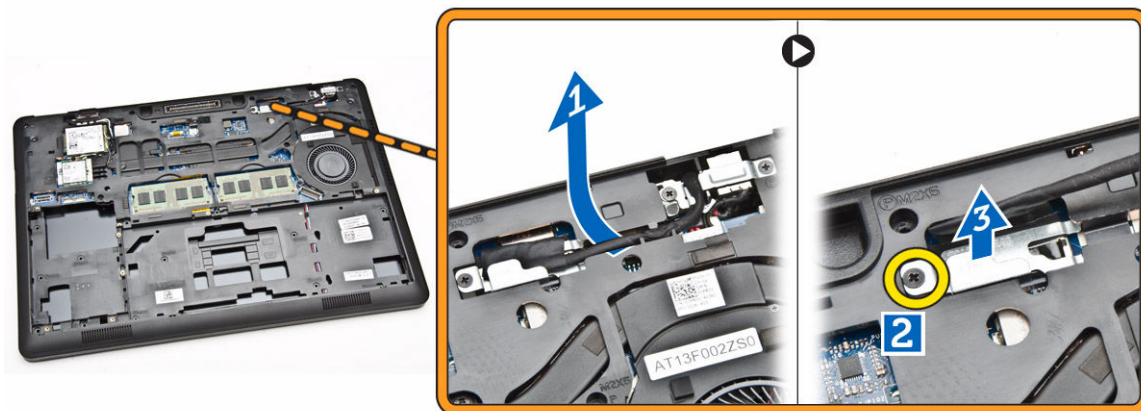
1. Nosilce tečajev zaslona vstavite v ustrezne reže na računalniku.
2. Privijte vijake na sprednjem in zadnjem delu računalnika, da pritrdite nosilce tečajev zaslona.
3. Namestite:
 - a. [naslon za dlani](#)
 - b. [tipkovnico](#)
 - c. [okvir tipkovnice](#)
 - d. [sklop trdega diska](#)
 - e. [pomnilnik](#)
 - f. [baterijo](#)
 - g. [pokrov osnovne plošče](#)
4. Upoštevajte navodila v poglavju [Ko končate delo v notranjosti računalnika](#).

Odstranjevanje sklopa zaslona

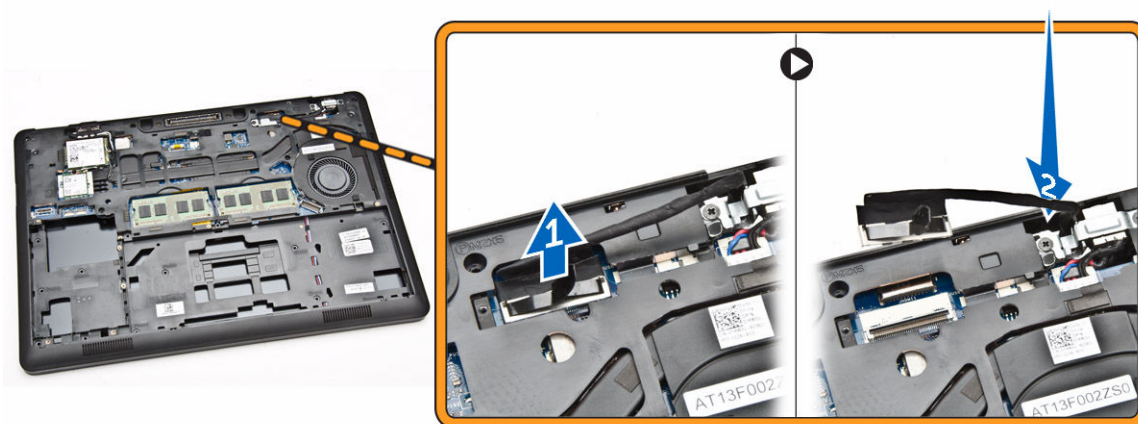
1. Upoštevajte navodila v poglavju [Preden začnete delo v notranjosti računalnika](#).
2. Odstranite:
 - a. [pokrov osnovne plošče](#)
 - b. [baterijo](#)
 - c. [okvir tipkovnice](#)
 - d. [tipkovnico](#)
 - e. [naslon za dlani](#)
 - f. [nosilce tečajev zaslona](#)
3. Kable kartic WLAN in WWAN izkjučite iz priključkov [1] ter jih odstranite iz ustreznih vodil [2].



4. Upoštevajte spodnja navodila, da izkjučite kabel zaslona iz matične plošče:
 - a. Odstranite kabel zaslona iz ustreznega vodila [1].
 - b. Odstranite vijak, s katerim je pritrjen nosilec kabla zaslona [2].
 - c. Odstranite nosilec kabla zaslona, da omogočite dostop do kabla zaslona [3].



5. Izključite kabel zaslona iz priključka [1] in ga odstranite [2].



6. Odstranite vijake, s katerimi je pritrjen sklop zaslona [1] in dvignite sklop zaslona, da ga odstranite iz računalnika [2].



Nameščanje sklopa zaslona

1. Sklop zaslona namestite tako, da je poravnani z luknjami za vijake na računalniku.
2. Kable za WWAN, WLAN in zaslon napeljite skozi ustrezna vodila.
3. Privijte vijake, da pritrdite sklop zaslona na računalnik.
4. Priključite kable za WWAN in WLAN na ustrezna priključka.
5. Kabel zaslona priklopite na matično ploščo, nosilec kabela za zaslon postavite prek priključka in privijte vijak, da pritrdite kabel zaslona na računalnik.
6. Namestite:
 - a. [nosilce tečajev zaslona](#)
 - b. [naslon za dlani](#)
 - c. [tipkovnico](#)
 - d. [okvir tipkovnice](#)
 - e. [baterijo](#)
 - f. [pokrov osnovne plošče](#)
7. Upoštevajte navodila v poglavju [Ko končate delo v notranjosti računalnika](#).

Odstranjevanje okvirja zaslona

1. Upoštevajte navodila v poglavju [Preden začnete delo v notranjosti računalnika](#).
2. Privzdignite robove, da odstranite okvir zaslona s sklopa zaslona



3. Odstranite okvir zaslona s sklopa zaslona.



Namestitev okvirja zaslona

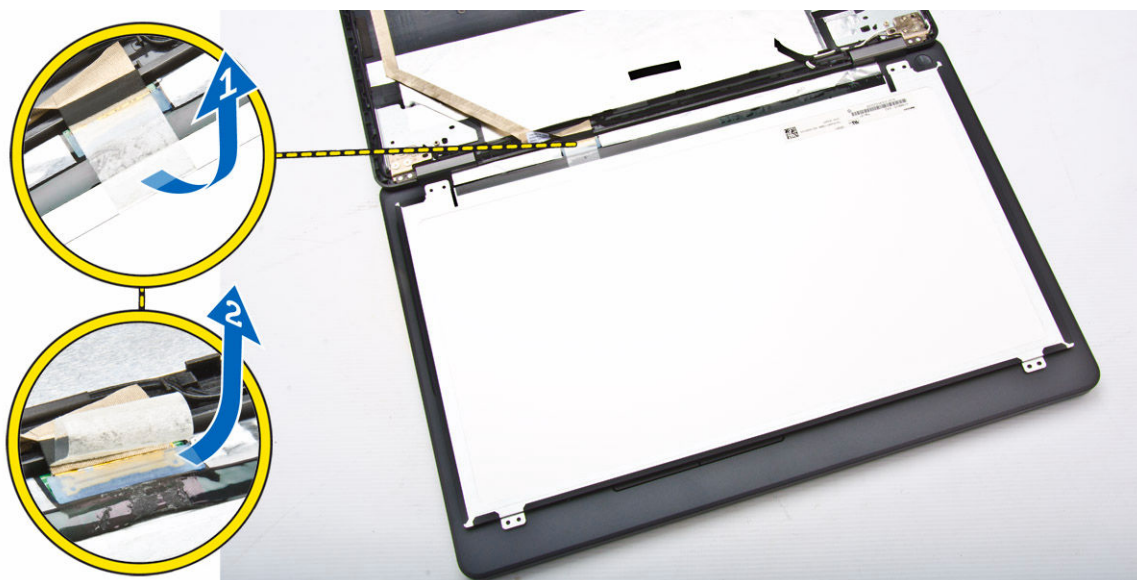
1. Okvir zaslona namestite na sklop zaslona.
2. Začnite pri zgornjem kotu in pritiskajte na okvir zaslona po njegovem celotnem obsegu, dokler se ne zaskoči na sklop zaslona.
3. Upoštevajte navodila v poglavju [Ko končate delo v notranjosti računalnika](#).

Odstranjevanje plošče zaslona

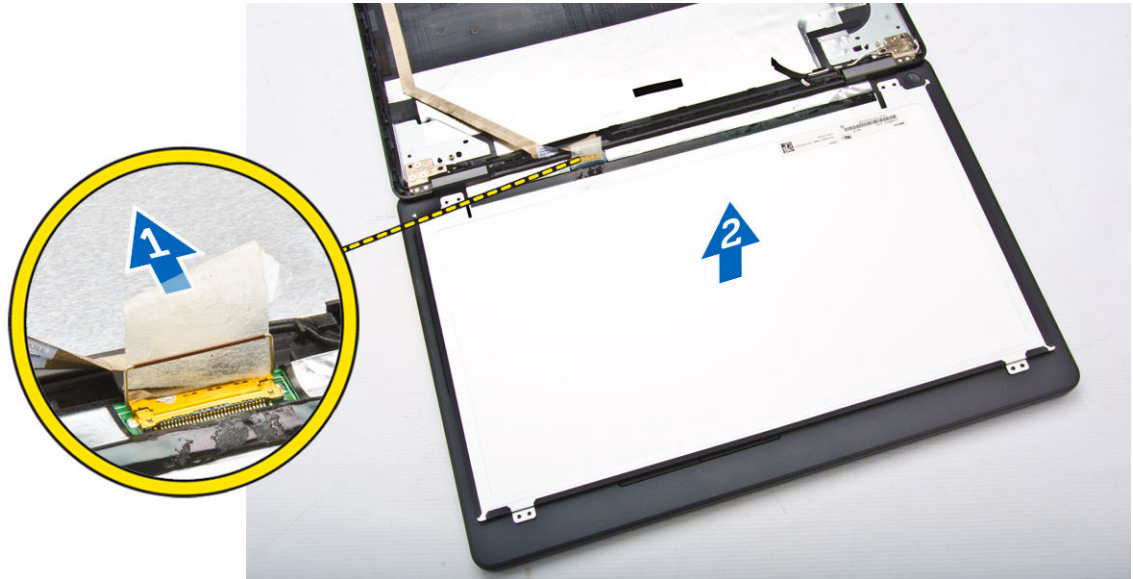
1. Upoštevajte navodila v poglavju [Preden začnete delo v notranjosti računalnika](#).
2. Odstranite:
 - a. [pokrov osnovne plošče](#)
 - b. [baterijo](#)
 - c. [okvir zaslona](#)
3. Odstranite vijake, s katerimi je plošča zaslona pritrjena na sklop zaslona [1]. Ploščo zaslona dvignite in jo obrnite, da omogočite dostop do kabla eDP [2].



4. Odlepite lepilni trak [1], da omogočite dostop do kabla eDP [2].



5. Izključite kabel eDP iz ustreznega priključka [1] in odstranite ploščo zaslona s sklopa zaslona [2].



Nameščanje plošče zaslona

1. Priključite kabel eDP na ustrezen priključek in prilepite lepilni trak.
2. Ploščo zaslona namestite tako, da je poravnana z odprtinami za vijake na sklopu zaslona.
3. Privijte vijake, s katerimi je zaslonska plošča pritrjena na sklop zaslona.
4. Namestite:
 - a. [okvir zaslona](#)
 - b. [baterijo](#)
 - c. [pokrov osnovne plošče](#)
5. Upoštevajte navodila v poglavju [Ko končate delo v notranjosti računalnika](#).

Odstranjevanje tečajev zaslona

1. Upoštevajte navodila v poglavju [Preden začnete delo v notranjosti računalnika](#).
2. Odstranite:
 - a. [pokrov osnovne plošče](#)
 - b. [baterijo](#)
 - c. [pomnilnik](#)
 - d. [sklop trdega diska](#)
 - e. [okvir tipkovnice](#)
 - f. [tipkovnico](#)
 - g. [naslon za dlani](#)
 - h. [nosilce tečajev zaslona](#)
 - i. [sklop zaslona](#)
 - j. [okvir zaslona](#)
3. Upoštevajte spodnja navodila, da odstranite tečaje zaslona s sklopa zaslona:
 - a. Odstranite vijake, s katerimi so pritrjeni tečaji zaslona na obeh straneh sklopa zaslona [1].
 - b. Odstranite tečaje zaslona s sklopa zaslona [2].

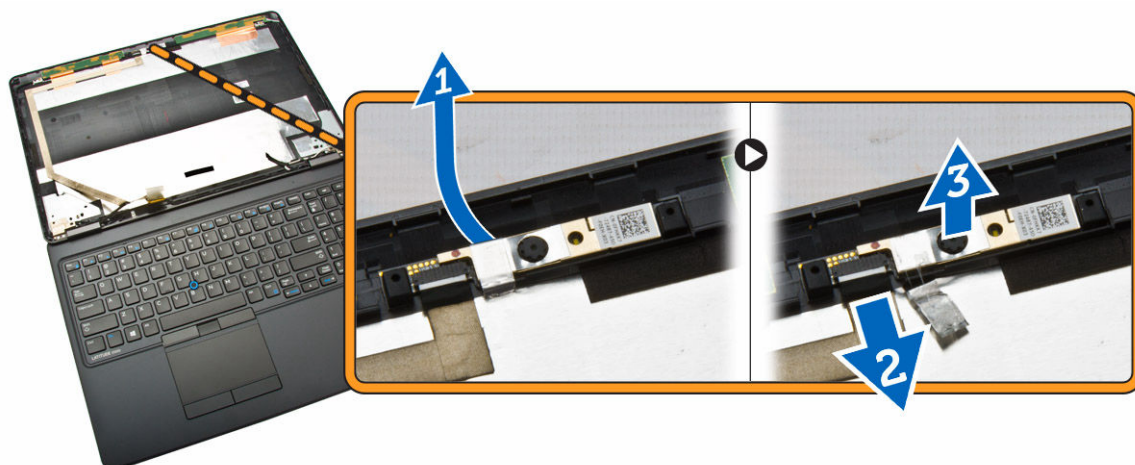


Nameščanje tečajev zaslona

1. Tečaje zaslona vstavite v ustrezne reže na sklopu zaslona.
2. Privijte vijake, s katerimi je tečaj zaslona na obeh straneh pritrjen na sklop zaslona.
3. Namestite:
 - a. [okvir zaslona](#)
 - b. [sklop zaslona](#)
 - c. [nosilce tečajev zaslona](#)
 - d. [naslon za dlani](#)
 - e. [tipkovnico](#)
 - f. [okvir tipkovnice](#)
 - g. [sklop trdega diska](#)
 - h. [pomnilnik](#)
 - i. [baterijo](#)
 - j. [pokrov osnovne plošče](#)
4. Upoštevajte navodila v poglavju [Ko končate delo v notranjosti računalnika](#).

Odstranjevanje kamere

1. Upoštevajte navodila v poglavju [Preden začnete delo v notranjosti računalnika](#).
2. Odstranite:
 - a. [pokrov osnovne plošče](#)
 - b. [baterijo](#)
 - c. [okvir zaslona](#)
 - d. [ploščo zaslona](#)
3. Upoštevajte spodnja navodila za odstranitev kamere iz računalnika:
 - a. Dvignite kamero, da odstranite lepilni trak [1].
 - b. Kabel kamere izključite iz priključka [2].
 - c. Odstranite kamero iz računalnika [3].



Nameščanje kamere

1. Kamero namestite na ustrezno mesto na sklopu zaslona.
2. Kabel kamere priključite na ustrezen priključek.
3. Namestite:
 - a. [ploščo zaslona](#)
 - b. [okvir zaslona](#)
 - c. [baterijo](#)
 - d. [pokrov osnovne plošče](#)
4. Upoštevajte navodila v poglavju [Ko končate delo v notranjosti računalnika](#).

Odstranitev kabla eDP

1. Upoštevajte navodila v poglavju [Preden začnete delo v notranjosti računalnika](#).
2. Odstranite:
 - a. [pokrov osnovne plošče](#)
 - b. [baterijo](#)
 - c. [pomnilnik](#)
 - d. [sklop trdega diska](#)
 - e. [okvir tipkovnice](#)
 - f. [tipkovnico](#)
 - g. [naslon za dlani](#)
 - h. [nosilce tečajev zaslona](#)
 - i. [sklop zaslona](#)
 - j. [okvir zaslona](#)
 - k. [ploščo zaslona](#)
3. Upoštevajte spodnja navodila za odstranitev kabla eDP iz računalnika:
 - a. Kabel eDP izključite iz priključka [1].
 - b. Odlepite kabel eDP [2] in ga odstranite iz računalnika [3].



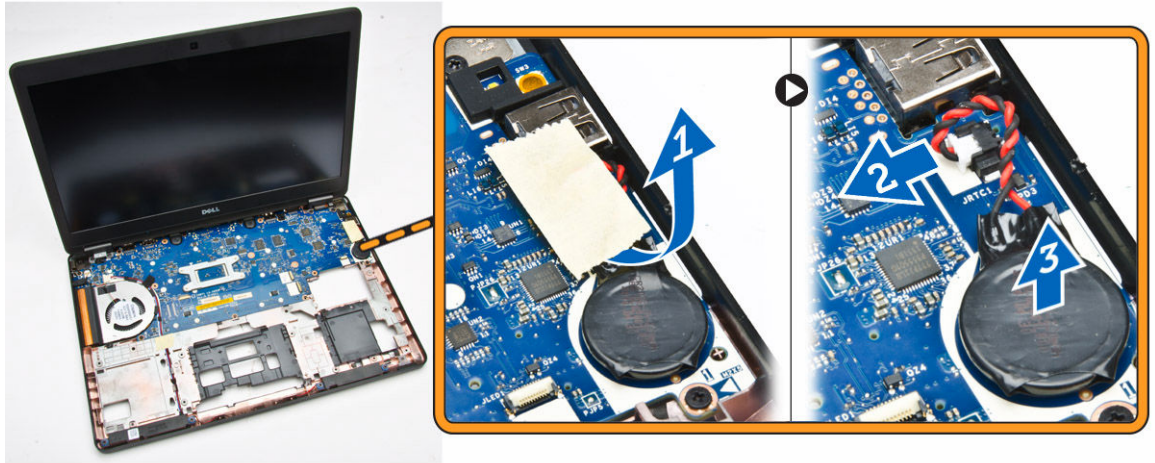
Nameščanje kabela eDP

1. Kabel eDP pritrdite na ustrezno mesto na sklopu zaslona.
2. Priključite kabel eDP na ustrezen priključek.
3. Namestite:
 - a. [ploščo zaslona](#)
 - b. [okvir zaslona](#)
 - c. [sklop zaslona](#)
 - d. [nosilce tečajev zaslona](#)
 - e. [naslon za dlani](#)
 - f. [tipkovnico](#)
 - g. [okvir tipkovnice](#)
 - h. [sklop trdega diska](#)
 - i. [pomnilnik](#)
 - j. [baterijo](#)
 - k. [pokrov osnovne plošče](#)
4. Upoštevajte navodila v poglavju [Ko končate delo v notranjosti računalnika](#).

Odstranjevanje gumbaste baterije

1. Upoštevajte navodila v poglavju [Preden začnete delo v notranjosti računalnika](#).
2. Odstranite:
 - a. [pokrov osnovne plošče](#)
 - b. [baterijo](#)
 - c. [pomnilnik](#)
 - d. [sklop trdega diska](#)
 - e. [okvir tipkovnice](#)
 - f. [tipkovnico](#)
 - g. [naslon za dlani](#)

3. Upoštevajte ta navodila za odstranitev gumbaste baterije iz računalnika:
 - a. Odlepite lepilni trak, da omogočite dostop do kabla gumbaste baterije [1].
 - b. Izključite kabel gumbaste baterije iz priključka na matični plošči [2].
 - c. Dvignite gumbasto baterijo in jo odstranite z matične plošče [3].



Nameščanje gumbaste baterije

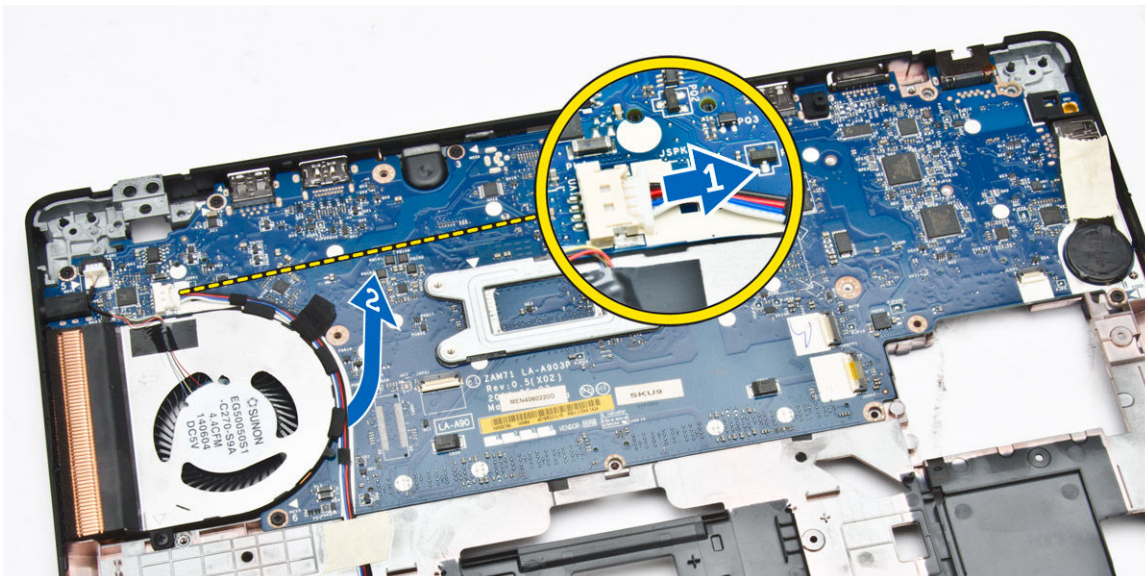
1. Gumbasto baterijo vstavite na ustrezno mesto na matični plošči.
2. Kabel gumbaste baterije priključite na priključek na matični plošči.
3. Prilepite lepilni trak, da pritrdite kabel gumbaste baterije.
4. Namestite:
 - a. [naslon za dlani](#)
 - b. [tipkovnico](#)
 - c. [okvir tipkovnice](#)
 - d. [sklop trdega diska](#)
 - e. [pomnilnik](#)
 - f. [pokrov osnovne plošče](#)
5. Upoštevajte navodila v poglavju [Ko končate delo v notranjosti računalnika](#).

Odstranjevanje matične plošče

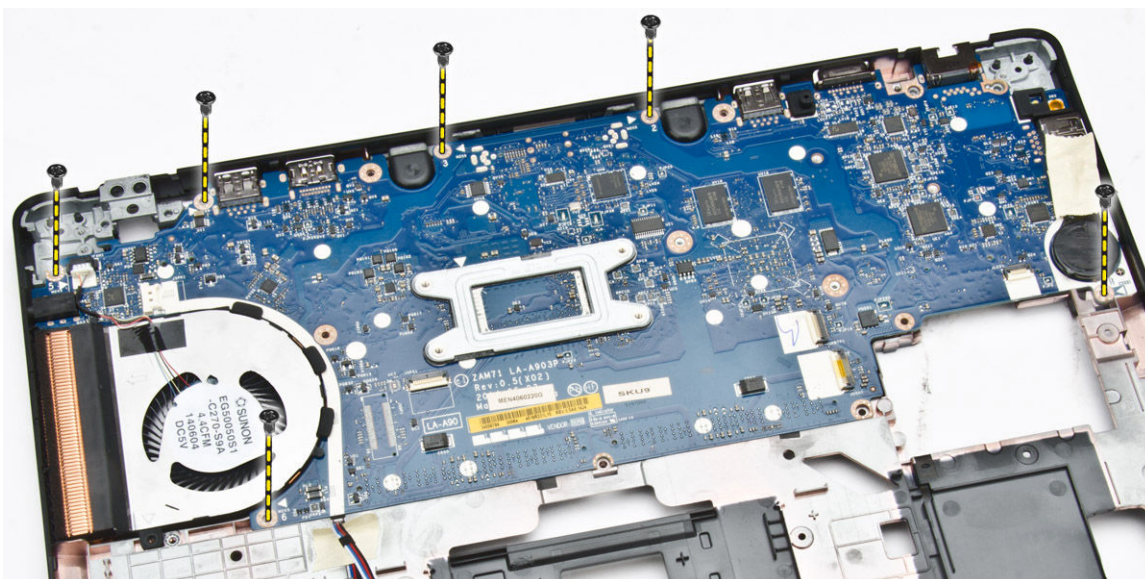
1. Upoštevajte navodila v poglavju [Preden začnete delo v notranjosti računalnika](#).
2. Odstranite:
 - a. [kartico SD](#)
 - b. [pokrov osnovne plošče](#)
 - c. [baterijo](#)
 - d. [pomnilnik](#)
 - e. [sklop trdega diska](#)
 - f. [okvir tipkovnice](#)
 - g. [tipkovnico](#)
 - h. [naslon za dlani](#)
 - i. [nosilce tečajev zaslona](#)

j. [sklop zaslona](#)

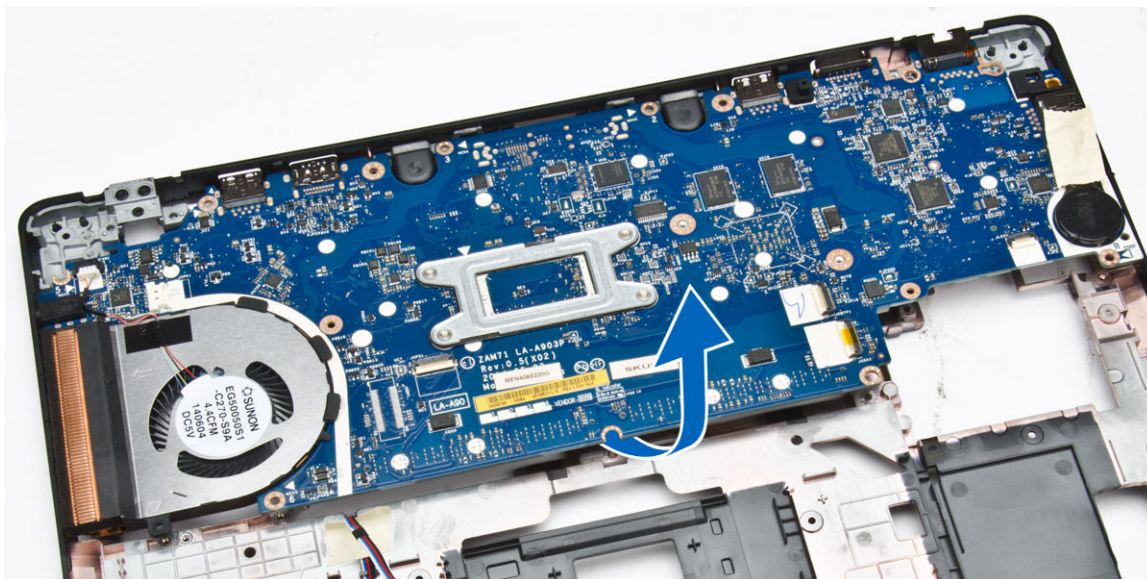
3. Izključite kabel zvočnika [1] in ga odstranite iz ustreznih vodil [2].



4. Odstranite vijake, s katerimi je matična plošča pritrjena na ohišje.



5. Odstranite matično ploščo iz računalnika.



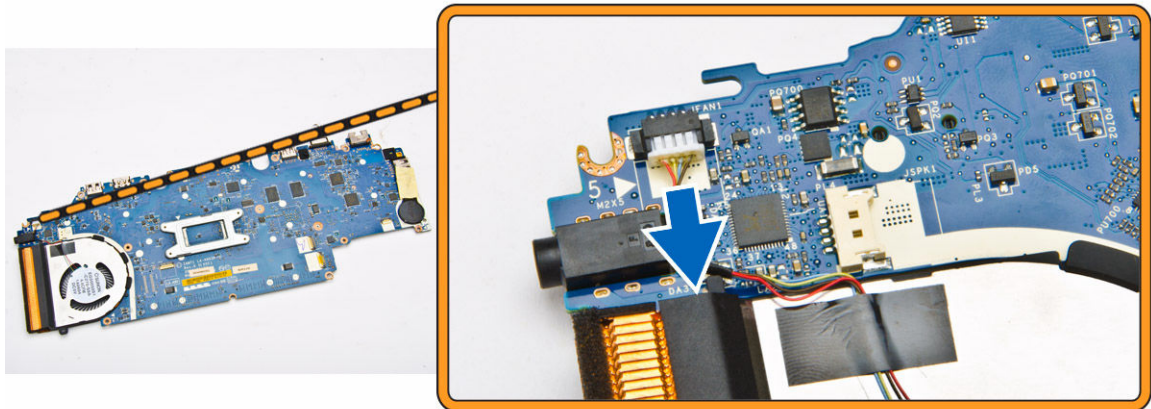
Namestitev matične plošče

1. Matično ploščo postavite tako, da je poravnana nosilci za vijake na računalniku.
2. Privijte vijake, da pritrдите matično ploščo na računalnik.
3. Kabel zvočnika priključite na priključek na matični plošči in ga napeljite skozi ustrezna vodila.
4. Namestite:
 - a. [sklop zaslona](#)
 - b. [nosilce tečajev zaslona](#)
 - c. [naslon za dlani](#)
 - d. [tipkovnico](#)
 - e. [okvir tipkovnice](#)
 - f. [sklop trdega diska](#)
 - g. [pomnilnik](#)
 - h. [baterijo](#)
 - i. [pokrov osnovne plošče](#)
 - j. [kartico SD](#)
5. Upoštevajte navodila v poglavju [Ko končate delo v notranjosti računalnika](#).

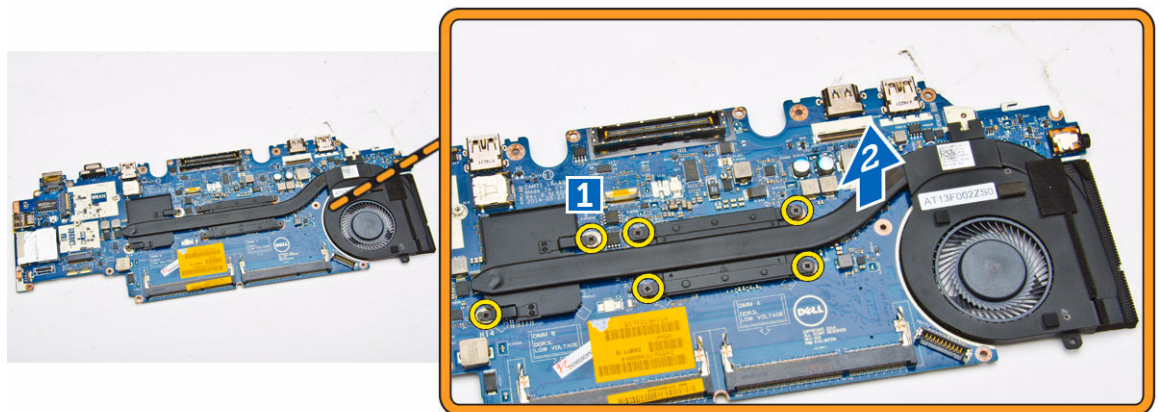
Odstranjevanje sklopa hladilnika

1. Upoštevajte navodila v poglavju [Preden začnete delo v notranjosti računalnika](#).
2. Odstranite:
 - a. [kartico SD](#)
 - b. [pokrov osnovne plošče](#)
 - c. [baterijo](#)
 - d. [sklop trdega diska](#)
 - e. [pomnilnik](#)
 - f. [WLAN](#)
 - g. [WWAN](#)

- h. [okvir tipkovnice](#)
 - i. [tipkovnico](#)
 - j. [naslon za dlani](#)
 - k. [nosilce tečajev zaslona](#)
 - l. [sklop zaslona](#)
 - m. [gumbasto baterijo](#)
 - n. [matično ploščo](#)
3. Kabel sistema ventilatorja izključite iz priključka na matični plošči.



4. Upoštevajte ta navodila:
- a. Odstranite vijake, s katerimi je sklop hladilnika pritrjen na matično ploščo [1].
 - b. Odstranite sklop hladilnika z matične plošče [2].



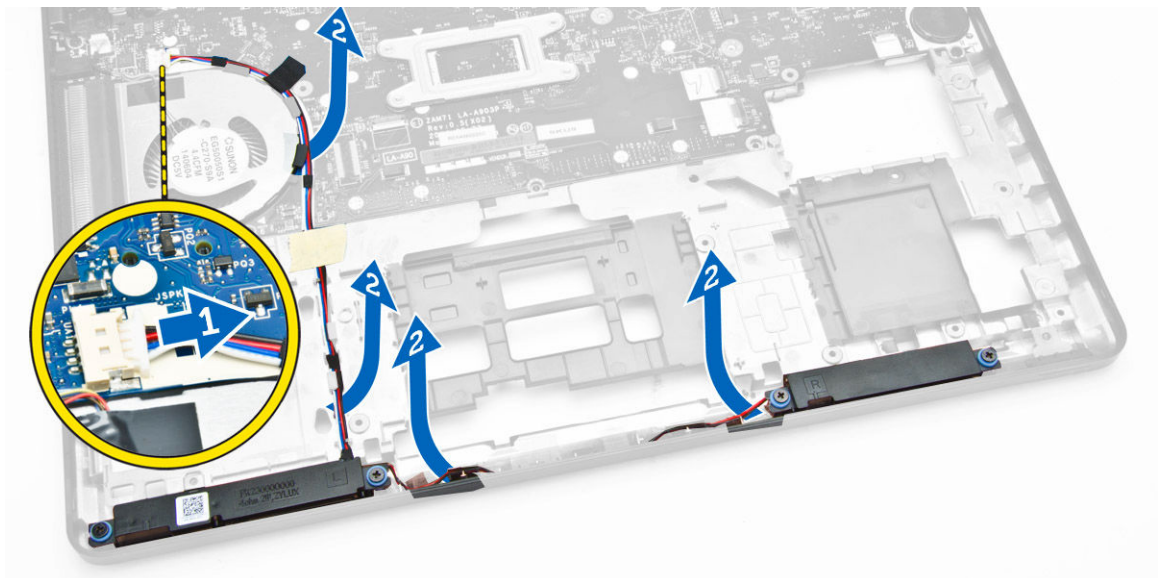
Nameščanje sklopa hladilnika

1. Namestite sklop hladilnika v ustrezen položaj na matični plošči.
2. Privijte vijake, da pritrдите sklop hladilnika na matično ploščo.
3. Priključite kabel sistema ventilatorja na priključek na matični plošči.
4. Namestite:

- a. [matično ploščo](#)
 - b. [gumbasto baterijo](#)
 - c. [sklop zaslona](#)
 - d. [nosilce tečajev zaslona](#)
 - e. [naslon za dlani](#)
 - f. [tipkovnico](#)
 - g. [okvir tipkovnice](#)
 - h. [WWAN](#)
 - i. [WLAN](#)
 - j. [pomnilnik](#)
 - k. [sklop trdega diska](#)
 - l. [baterijo](#)
 - m. [pokrov osnovne plošče](#)
 - n. [kartico SD](#)
5. Upoštevajte navodila v poglavju [Ko končate delo v notranjosti računalnika](#).

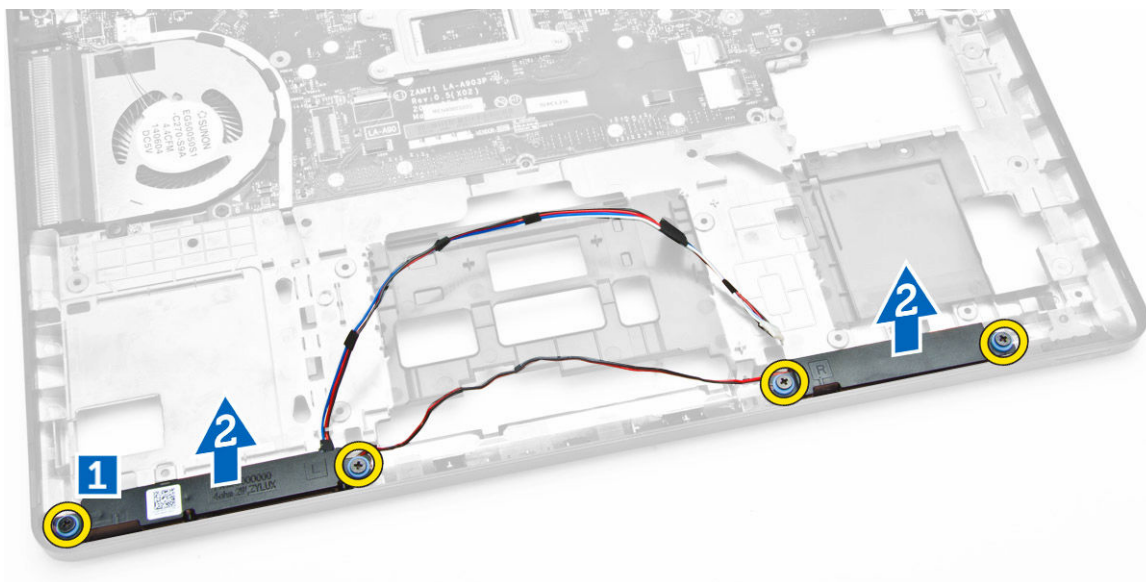
Odstranjevanje zvočnikov

1. Upoštevajte navodila v poglavju [Preden začnete delo v notranjosti računalnika](#).
2. Odstranite:
 - a. [pokrov osnovne plošče](#)
 - b. [baterijo](#)
 - c. [pomnilnik](#)
 - d. [sklop trdega diska](#)
 - e. [okvir tipkovnice](#)
 - f. [tipkovnico](#)
 - g. [naslon za dlani](#)
3. Kabel zvočnika izključite iz priključka na matični plošči [1] in ga odstranite iz usmerjevalnih vodil [2].



4. Upoštevajte spodnja navodila za odstranitev zvočnikov iz računalnika:
 - a. Odstranite vijake, s katerimi so zvočniki pritrjeni na računalnik [1].

b. Zvočnike odstranite iz računalnika [2].



Nameščanje zvočnikov

1. Zvočnika namestite v ustrezni reži na računalniku.
2. Privijte vijake, da pritrdite zvočnika na računalnik.
3. Napeljite kable zvočnikov skozi ustrezna vodila.
4. Kabel zvočnika priključite na ustrezen priključek na matični plošči.
5. Namestite:
 - a. [naslon za dlani](#)
 - b. [tipkovnico](#)
 - c. [okvir tipkovnice](#)
 - d. [sklop trdega diska](#)
 - e. [pomnilnik](#)
 - f. [baterijo](#)
 - g. [pokrov osnovne plošče](#)
6. Upoštevajte navodila v poglavju [Ko končate delo v notranjosti računalnika](#).

Možnosti sistemskih nastavitev


 **OPOMBA:** Prikaz elementov, navedenih v tem razdelku, je odvisen od računalnika in nameščenih naprav.

Tabela 1. Splošno

Možnost	Opis
System Information	<p>V tem razdelku so navedene glavne funkcije strojne opreme vašega računalnika.</p> <ul style="list-style-type: none"> System Information (Informacije o sistemu) – v tem razdelku so prikazane te možnosti: BIOS Version (Različica BIOS-a), Service Tag (Servisna oznaka), Asset Tag (Oznaka sredstva), Ownership Tag (Oznaka lastništva), Ownership Date (Datum lastništva), Manufacture Date (Datum izdelave) in Express Service Code (Koda za hitro servisiranje). Memory Information (Informacije o pomnilniku) – v tem razdelku so prikazane te možnosti: Memory Installed (Nameščeni pomnilnik), Memory Available (Razpoložljivi pomnilnik), Memory Speed (Hitrost pomnilnika), Memory Channels Mode (Način pomnilniških kanalov), Memory Technology (Pomnilniška tehnologija), DIMM A Size (Velikost pomnilnika DIMM A) in DIMM B Size (Velikost pomnilnika DIMM B) Processor Information (Informacije o procesorju) – v tem razdelku so prikazane te možnosti: Processor Type (Vrsta procesorja), Core Count (Število jeder), Processor ID (ID procesorja), Current Clock Speed (Trenutni takt), Minimum Clock Speed (Najnižji takt), Maximum Clock Speed (Najvišji takt), Processor L2 Cache (Predpomnilnik procesorja L2), Processor L3 Cache (Predpomnilnik procesorja L3), HT Capable (Zmogljivost HT) in 64-Bit Technology (64-bitna tehnologija). Device Information (Informacije o napravi) – v tem razdelku so prikazane te možnosti: Primary Hard Drive (Primarni trdi disk), Dock eSATA Device (Vgradna naprava eSATA), LOM MAC Address (Naslov LOM MAC), Video Controller (Grafična kartica), Video BIOS Version (Različica video BIOS-a), Video Memory (Grafični pomnilnik), Panel Type (Vrsta zaslona), Native Resolution (Izvorna ločljivost), Audio Controller (Zvočni krmilnik), Wi-Fi Device (Naprava Wi-Fi), WiGig Device (Naprava WiGig), Cellular Device (Naprava za mobilno telefonijo) in Bluetooth Device (Naprava Bluetooth).
Battery Information	V tem razdelku sta prikazana stanje baterije in vrsta napajalnika na izmenični tok, priključenega na računalnik.
Boot Sequence	<p>Boot Sequence</p> <p>S to možnostjo lahko spremenite vrstni red, v katerem računalnik poskuša poiskati operacijski sistem. Možnosti so:</p> <ul style="list-style-type: none"> Windows Boot Manager (Upravitelj zagona sistema Windows) UEFI: HGST HTS725025A7E630
	<p>Boot List Option</p> <p>S to možnostjo lahko spremenite možnost seznama za zagon.</p> <ul style="list-style-type: none"> Legacy (Podedovano)

Možnost	Opis
	<ul style="list-style-type: none"> • UEFI
Advanced Boot Options	S to možnostjo lahko naložite pomnilnik ROM z možnostjo podedovanega načina. Polje Enable Legacy Option ROMs (Omogoči ROM z možnostjo podedovanega načina) je privzeto onemogočeno.
Date/Time	S to možnostjo lahko spremenite datum in uro.

Tabela 2. Konfiguracija sistema

Možnost	Opis
Integrated NIC	S to možnostjo lahko konfigurirate vgrajeni omrežni krmilnik. Možnosti so: <ul style="list-style-type: none"> • Disabled (Onemogočeno) • Enabled (Omogočeno) • Enabled w/PXE (Omogočeno s PXE): ta možnost je privzeto omogočena.
Parallel Port	S to možnostjo lahko konfigurirate vzporedna vrata na priklonni postaji. Možnosti so: <ul style="list-style-type: none"> • Disabled (Onemogočeno) • AT: ta možnost je privzeto omogočena. • PS2 • ECP
Serial Port	S to možnostjo lahko konfigurirate integrirana zaporedna vrata. Možnosti so: <ul style="list-style-type: none"> • Disabled (Onemogočeno) • COM1: ta možnost je privzeto omogočena. • COM2 • COM3 • COM4
SATA Operation	S to možnostjo lahko konfigurirate notranji krmilnik trdega diska SATA. Možnosti so: <ul style="list-style-type: none"> • Disabled (Onemogočeno) • AHCI • RAID On (RAID vklopljeno): ta možnost je privzeto omogočena.
Drives	S to možnostjo lahko konfigurirate vgrajene pogone SATA. Vsi pogoni so privzeto omogočeni. Možnosti so: <ul style="list-style-type: none"> • SATA-0 • SATA-1 • SATA-2 • SATA-3



Možnost	Opis
SMART Reporting	<p>To polje nadzoruje, ali sistem med zagonom poroča o napakah pogona trdega diska za vgrajene pogone. Ta tehnologija je del specifikacije SMART (Self Monitoring Analysis and Reporting Technology – tehnologija analize samonadzorovanja in poročanja). Ta možnost je privzeto onemogočena.</p> <ul style="list-style-type: none"> • Enable SMART Reporting (Omogoči poročanje SMART)
USB Configuration	<p>To polje konfigurira integrirani krmilnik USB. Če je možnost Boot Support (Podpora za zagon) omogočena, lahko sistem zažene katero koli vrsto naprave USB za množično shranjevanje (trdi disk, pomnilniški ključek, disketa).</p> <p>Če so vrata USB omogočena, je naprava, priključena na ta vrata, omogočena in na voljo operacijskemu sistemu.</p> <p>Če so vrata USB onemogočena, operacijski sistem ne prepozna naprave, priključene na ta vrata.</p> <ul style="list-style-type: none"> • Enable Boot Support (Omogoči podporo za zagon) • Enable External USB Port (Omogoči zunanja vrata USB) • Enable USB3.0 Controller (Omogoči krmilnik USB 3.0) <p> OPOMBA: Tipkovnica in miška USB vedno delujeta pri nastavitvi BIOS-a ne glede na te nastavitve.</p>
USB PowerShare	<p>To polje konfigurira delovanje funkcije USB PowerShare. Ta možnost omogoča polnjenje zunanjih naprav s shranjeno energijo systemske baterije prek vrat USB PowerShare.</p>
Audio	<p>To polje omogoča vklop ali izklop vgrajenega zvočnega krmilnika. Privzeto je izbrana možnost Enable Audio (Omogoči zvok).</p>
Unobtrusive Mode	<p>Če je ta možnost omogočena, s tipkama Fn+F7 izključite vse svetlobne in zvočne emisije sistema. Če želite nadaljevati z običajnim delovanjem, znova pritisnite tipki Fn+F7. Ta možnost je privzeto onemogočena.</p>
Miscellaneous Devices	<p>S to možnostjo lahko omogočite ali onemogočite te naprave:</p> <ul style="list-style-type: none"> • Enable Microphone (Omogoči mikrofona) • Enable Camera (Omogoči kamero) • Enable Hard Drive Free Fall Protection (Omogoči zaščito trdega diska v primeru padca) • Enable Media Card (Omogoči pomnilniško kartico) • Disable Media Card (Onemogoči pomnilniško kartico) <p> OPOMBA: Vse naprave so privzeto omogočene.</p> <p>Omogočite ali onemogočite lahko tudi pomnilniško kartico.</p>

Tabela 3. Video

Možnost	Opis
LCD Brightness	S to možnostjo lahko nastavite svetlost zaslona glede na vir napajanja (baterija in napajalnik).







 **OPOMBA:** Nastavitev »Video« je prikazana samo, če je v sistemu nameščena grafična kartica.

Tabela 4. Varnost

Možnost	Opis
Admin Password	<p>S to možnostjo lahko nastavite, spremenite ali izbrišete skrbniško geslo.</p> <p> OPOMBA: Skrbniško geslo morate nastaviti, preden nastavite sistemsko geslo ali geslo za trdi disk. Če izbrišete skrbniško geslo, sta sistemsko geslo in geslo za trdi disk samodejno izbrisana.</p> <p> OPOMBA: Uspešna sprememba gesla je uporabljena takoj.</p> <p>Privzeta nastavitev: Not set (Ni nastavljeno)</p>
System Password	<p>S to možnostjo lahko nastavite, spremenite ali izbrišete sistemsko geslo.</p> <p> OPOMBA: Uspešna sprememba gesla je uporabljena takoj.</p> <p>Privzeta nastavitev: Not set (Ni nastavljeno)</p>
Internal HDD-1 Password	<p>S to možnostjo lahko nastavite, spremenite ali izbrišete geslo za notranji trdi disk sistema.</p> <p> OPOMBA: Uspešna sprememba gesla je uporabljena takoj.</p> <p>Privzeta nastavitev: Not set (Ni nastavljeno)</p>
Strong Password	<p>S to možnostjo lahko izberete možnost nastavitve samo zapletenih gesel.</p> <p>Privzeta nastavitev: Enable Strong Password (Omogoči zapleteno geslo) ni izbrana.</p> <p> OPOMBA: Če je možnost »Strong Password« (Zapleteno geslo) omogočena, morata skrbniško in sistemsko geslo vsebovati vsaj eno veliko črko in eno malo črko ter vsebovati vsaj 8 znakov.</p>
Password Configuration	S to možnostjo lahko določite najmanjšo in največjo dolžino skrbniškega in sistema gesla.
Password Bypass	<p>S to možnostjo lahko omogočite ali onemogočite dovoljenje za obhod sistema gesla in gesla za notranji trdi disk, če sta nastavljeni.</p> <p>Možnosti so:</p> <ul style="list-style-type: none"> • Disabled (Onemogočeno) • Reboot bypass (Obhod ponovnega zagona) <p>Privzeta nastavitev: Disabled (Onemogočeno).</p>


Možnost	Opis
Password Change	S to možnostjo lahko omogočite dovoljenje za onemogočenje sistemskega gesla in gesla za trdi disk, če je nastavljeno skrbniško geslo. Privzeta nastavev: možnost Allow Non-Admin Password Changes (Omogoči spremembe neskrbnjskih gesel) je izbrana.
Non-Admin Setup Changes	S to možnostjo lahko določite, ali so spremembe možnosti nastavitve dovoljene, ko je nastavljeno skrbniško geslo. Če je možnost onemogočena, so možnosti nastavitve zaklenjene s skrbniškim geslom.
TPM Security	Dovoljuje vam, da omogočite zaupanja vreden modul za platforme (TPM) med preizkusom POST. Privzeta nastavev: možnost je onemogočena.
Computrace	S to možnostjo lahko aktivirate ali onemogočite izbirno programsko opremo Computrace. Možnosti so: <ul style="list-style-type: none"> Deactivate (Deaktiviraj) Disable (Onemogoči) Activate (Aktiviraj)  OPOMBA: Možnosti »Activate« (Aktiviraj) in »Disable« (Onemogoči) bosta trajno aktivirali ali onemogočili funkcijo in nobena nadaljnja sprememba ne bo dovoljena. Deactivate (Deaktiviraj) (privzeto)
CPU XD Support	S to možnostjo lahko omogočite način procesorja Execute Disable. Enable CPU XD Support (Omogoči podporo za CPE XD) (privzeto)
OROM Keyboard Access	S to možnostjo lahko nastavite možnost za odpiranje zaslonov »Option ROM Configuration« (Konfiguracija izbirnega bralnega pomnilnika ROM) z bližnjičnimi tipkami med zagonom. Možnosti so: <ul style="list-style-type: none"> Enable (Omogoči) One Time Enable (Omogoči enkrat) Disable (Onemogoči) Privzeta nastavev: Enable (Omogoči)
Admin Setup Lockout	S to možnostjo lahko uporabnikom preprečite odpiranje nastavitve, če je nastavljeno skrbniško geslo. Privzeta nastavev: možnost »Enable Admin Setup Lockout« (Omogoči skrbniški zaklep nastavitve) ni izbrana.

Tabela 5. Secure Boot

Možnost	Opis
Secure Boot Enable	S to možnostjo omogočite ali onemogočite funkcijo varnega zagona. <ul style="list-style-type: none"> Disabled (Onemogočeno) Enabled (Omogočeno)



Možnost	Opis
Expert Key Management	<p>Privzeta nastavitvev: možnost je omogočena.</p> <p>S to možnostjo lahko upravljate zbirke podatkov varnostnega ključa, če je sistem v načinu po meri. Možnost Enable Custom Mode (Omogoči način po meri) je privzeto onemogočena. Možnosti so:</p> <ul style="list-style-type: none"> • PK • KEK • db • dbx <p>Če omogočite Custom Mode (Način po meri), se prikažejo ustrezne možnosti PK, KEK, db in dbx. Možnosti so:</p> <ul style="list-style-type: none"> • Save to File (Shrani v datoteko) – Shrani ključ v datoteko, ki jo izbere uporabnik. • Replace from File (Zamenjaj iz datoteke) – Zamenja trenutni ključ s ključem iz datoteke, ki jo izbere uporabnik. • Append from File (Dodaj iz datoteke) – Doda ključ v trenutno zbirko podatkov iz datoteke, ki jo izbere uporabnik. • Delete (Izbriši) – Izbriše izbrani ključ. • Reset All Keys (Ponastavi vse ključe) – Ponastavi na privzeto nastavitvev. • Delete All Keys (Izbriši vse ključe) – Izbriše vse ključe. <p> OPOMBA: Če onemogočite »Custom Mode« (Način po meri), izbrišete vse spremembe, ključi pa bodo obnovljeni na privzete nastavitve.</p>

Tabela 6. Delovanje

Možnost	Opis
Multi Core Support	<p>To polje določa, ali ima procesor omogočeno eno jedro ali vsa. Delovanje nekaterih programov se z dodatnimi jedri izboljša. Ta možnost je privzeto omogočena. S to možnostjo lahko omogočite ali onemogočite podporo za več jeder za procesor. Nameščeni procesor podpira dve jedri. Če omogočite možnost »Multi Core Support« (Podpora za več jeder), bosta omogočeni obe jedri. Če onemogočite možnost »Multi Core Support« (Podpora za več jeder), bo omogočeno eno jedro.</p> <ul style="list-style-type: none"> • Enable Multi Core Support (Omogoči podporo za več jeder) <p>Privzeta nastavitvev: možnost je omogočena.</p>
Intel SpeedStep	<p>S to možnostjo lahko omogočite ali onemogočite funkcijo Intel SpeedStep.</p> <ul style="list-style-type: none"> • Enable Intel SpeedStep (Omogoči Intel SpeedStep) <p>Privzeta nastavitvev: možnost je omogočena.</p>

Možnost	Opis
C-States Control	<p>S to možnostjo lahko omogočite ali onemogočite dodatna stanja mirovanja procesorja.</p> <ul style="list-style-type: none"> • C states (Stanja C) <p>Privzeta nastavitve: možnost je omogočena.</p>
Hyper-Thread Control	<p>S to možnostjo lahko omogočite ali onemogočite funkcijo večnitenja v procesorju.</p> <ul style="list-style-type: none"> • Disabled (Onemogočeno) • Enabled (Omogočeno) <p>Privzeta nastavitve: možnost je omogočena.</p>

Tabela 7. Upravljanje porabe

Možnost	Opis
AC Behavior	<p>S to možnostjo lahko omogočite ali onemogočite samodejni vklop računalnika ob priključitvi napajalnika na izmenični tok.</p> <p>Privzeta nastavitve: možnost »Wake on AC« (Zbudi ob priključitvi napajalnika na izmenični tok) ni izbrana.</p>
Auto On Time	<p>S to možnostjo lahko nastavite čas, ko se mora računalnik samodejno vklopiti. Možnosti so:</p> <ul style="list-style-type: none"> • Disabled (Onemogočeno) (privzeto) • Every Day (Vsak dan) • Weekdays (Ob delavnikih) • Select Days (Izbrani dnevi)
USB Wake Support	<p>S to možnostjo lahko omogočite, da naprave USB zbudijo računalnik iz stanja pripravljenosti.</p> <p> OPOMBA: Ta funkcija deluje le, ko je priključen napajalnik na izmenični tok. Če izključite napajalnik na izmenični tok v stanju pripravljenosti, računalnik izklopi napajanje prek vseh vrat USB, da varčuje z energijo baterije.</p> <ul style="list-style-type: none"> • Enable USB Wake Support (Omogoči podporo za prebujanje prek USB-ja) <p>Privzeta nastavitve: možnost je onemogočena.</p>
Wireless Radio Control	<p>S to možnostjo lahko omogočite ali onemogočite funkcijo, ki samodejno preklopi z žičnega ali brezžičnega omrežja ne glede na fizično povezavo.</p> <ul style="list-style-type: none"> • Control WLAN Radio (Upravlja brezžično povezavo WLAN) • Control WWAN Radio (Upravlja brezžično povezavo WWAN) <p>Privzeta nastavitve: možnost je onemogočena.</p>



Možnost	Opis
Wake on LAN/WLAN	<p>S to možnostjo lahko omogočite ali onemogočite funkcijo, ki računalnik vklopi iz izklopljenega stanja s signalom prek omrežja LAN.</p> <ul style="list-style-type: none"> • Disabled (Onemogočeno): ta možnost je privzeto onemogočena • LAN Only (Samo LAN) • WLAN Only (Samo WLAN) • LAN or WLAN (LAN ali WLAN)
Block Sleep	<p>S to možnostjo lahko blokirate prehod v stanje spanja (stanje S3) v okolju operacijskega sistema.</p> <p>Block Sleep (S3 state) (Blokiraj mirovanje (stanje S3)) – ta možnost je privzeto onemogočena.</p>
Peak Shift	<p>S to možnostjo lahko zmanjšate porabo električne energije med časi največje porabe. Ko omogočite to možnost, računalnik deluje samo ob napajanju prek baterije, tudi če je priključen na električno napajanje.</p>
Advanced Battery Charge Configuration	<p>S to možnostjo lahko podaljšate življenjsko dobo baterije. Če omogočite to možnost, računalnik uporablja standardni algoritem polnjenja in druge tehnike v času, ko ne delate, da podaljša življenjsko dobo baterije.</p> <p>Disabled (Onemogočeno) (privzeto)</p>
Primary Battery Charge Configuration	<p>S to možnostjo lahko izberete način polnjenja baterije. Možnosti so:</p> <ul style="list-style-type: none"> • Adaptive (Prilagojeno) • Standard (Standardno) – popolnoma napolni baterijo pri standardni hitrosti. • ExpressCharge (Hitro polnjenje) – Baterija se napolni hitreje (v krajšem času) z Dellovo tehnologijo hitrega polnjenja. Ta možnost je privzeto onemogočena. • Primarno uporaba izmeničnega toka • Custom (Po meri) <p>Če izberete »Custom Charge« (Polnjenje po meri), lahko nastavite tudi možnosti »Custom Charge Start« (Začetek polnjenja po meri) in »Custom Charge Stop« (Konec polnjenja po meri).</p> <p> OPOMBA: Nekateri načini polnjenja morda niso na voljo za vse baterije. Če želite omogočiti to možnost, onemogočite možnost Advanced Battery Charge Configuration (Konfiguracija naprednega polnjenja baterije).</p>
Intel Smart Connect Technology	<p>Če je ta možnost onemogočena, občasno zaznava bližnje brezžične povezave, ko je računalnik v stanju spanja. To možnost lahko uporabite za sinhronizacijo e-pošte ali drugih programov družabnih omrežij, ki so odprti, ko računalnik preklopi v stanje spanja.</p>

Tabela 8. Način delovanja stanja POST

Možnost	Opis
Adapter Warnings	S to možnostjo lahko omogočite ali onemogočite opozorilna sporočila sistemskih nastavitvev (BIOS), ko uporabljate določene napajalnike. Privzeta nastavitvev: »Enable Adapter Warnings« (Omogoči opozorila napajalnika)
Keypad (Embedded)	S to možnostjo lahko izberete enega od dveh načinov za omogočanje številске tipkovnice, ki je vgrajena v notranjo tipkovnico. <ul style="list-style-type: none"> • Fn Key Only (Samo tipka Fn): ta možnost je privzeto omogočena. • By Numlock (S tipko Numlock) <p> OPOMBA: Ta možnost med nastavljanjem nima nobenega učinka, nastavljanje deluje v stanju »Fn Key Only« (Samo tipka Fn).</p>
Mouse/Touchpad	S to možnostjo lahko določite, kako sistem obravnava vnose z miško in sledilno ploščico. Možnosti so: <ul style="list-style-type: none"> • Serial Mouse (Serijska miška) • PS2 Mouse (Miška PS2) • Touchpad/PS-2 Mouse (Sledilna ploščica/miška PS-2): ta možnost je privzeto omogočena.
Numlock Enable	S to možnostjo lahko omogočite možnost zaklepa številskih tipk ob tagonu računalnika. Enable Network (Omogoči omrežje) Ta možnost je privzeto omogočena.
Fn Key Emulation	S to možnostjo lahko nastavite možnost, da je za simulacijo funkcije tipke <Fn> uporabljena tipka <Scroll Lock>. Enable Fn Key Emulation (Omogoči emulacijo tipke Fn) (privzeto)
Fn Lock Options	S to možnostjo omogočite, da kombinacija bližnjičnih tipk <Fn> + <Esc> preklaplja primarni način delovanja tipk F1–F12 med standardnimi in sekundarnimi funkcijami. Če onemogočite to možnost, ne morete dinamično preklapljati med primarnim načinom delovanja teh tipk. Možnosti, ki so na voljo: <ul style="list-style-type: none"> • Fn Lock (Zakleni tipko Fn) <p>Ta možnost je privzeta.</p> <ul style="list-style-type: none"> • Lock Mode Disable / Standard (Onemogoči način zaklepa/standardno) • Lock Mode Enable / Secondary (Omogoči način zaklepa/sekundarno)
Fastboot	S to možnostjo lahko pospešite zagon s preskokom nekaterih korakov združljivosti. Možnosti so: <ul style="list-style-type: none"> • Minimal (Minimalno) • Thorough (Temeljito) (privzeto) • Auto (Samodejno)

Možnost	Opis
Extended BIOS POST Time	S to možnostjo lahko ustvarite dodatne zakasnitve pred zagonom. Možnosti so: <ul style="list-style-type: none"> • 0 seconds (0 sekund) – Ta možnost je privzeto omogočena • 5 seconds (10 sekund) • 10 seconds (10 sekund)

Tabela 9. Podpora za virtualizacijo

Možnost	Opis
Virtualization	S to možnostjo lahko vklopite ali izklopite Intelovo tehnologijo virtualizacije. Enable Intel Virtualization Technology (Omogoči tehnologijo Intel Virtualization) (privzeto).
VT for Direct I/O	Nadzorniku navideznih računalnikov (VMM) omogoči ali onemogoči uporabo dodatnih zmogljivosti strojne opreme, ki jih zagotavlja tehnologija Intel® Virtualization za neposredni V/I. Enable VT for Direct I/O (Omogoči VT za neposredni V/I) – privzeto omogočena.

Tabela 10. Brezžično omrežje


Možnost	Opis
Wireless Switch	S to možnostjo lahko nastavite brezžične naprave, ki jih lahko nadzorujete s stikalom za brezžično povezavo. Možnosti so: <ul style="list-style-type: none"> • WWAN • GPS (on WWAN Module) (GPS (v modulu WWAN)) • WLAN/WiGig • Bluetooth <p>Vse možnosti so privzeto omogočene.</p> <p> OPOMBA: Kontrolniki za omogočanje ali onemogočanje možnosti WLAN in WiGig so povezani, zato teh dveh možnosti ne morete omogočiti ali onemogočiti ločeno.</p>
Wireless Device Enable	S to možnostjo lahko omogočite ali onemogočite notranje brezžične naprave. <ul style="list-style-type: none"> • WWAN / GPS • WLAN/WiGig • Bluetooth <p>Vse možnosti so privzeto omogočene.</p>

Tabela 11. Vzdrževanje

Možnost	Opis
Service Tag	Prikaže servisno oznako za vaš računalnik.
Asset Tag	S to možnostjo lahko ustvarite oznako sredstva, če ta še ni nastavljena. Ta možnost privzeto ni nastavljena.

Tabela 12. Sistemski dnevniki

Možnost	Opis
BIOS Events	Omogoča ogled in odstranjevanje dogodkov preskusa POST sistemskih nastavitev (BIOS).
Thermal Events	Omogoča ogled in odstranjevanje dogodkov sistemskih nastavitev (termalno).
Power Events	Omogoča ogled in odstranjevanje dogodkov sistemskih nastavitev (napajanje).

Tehnični podatki




-  **OPOMBA:** Ponudbe se lahko razlikujejo glede na regijo. Za več informacij o konfiguraciji računalnika kliknite »Start«  (Ikona gumba »Start«) → **Pomoč in podpora** ter izberite možnost za ogled podatkov o računalniku.
-  **OPOMBA:** V sistemu Windows 8.1 se pomaknite do možnosti **Pomoč in podpora**, da si ogledate podatke o računalniku.

Tabela 13. Podatki o sistemu

Funkcija	Tehnični podatki
Nabor vezij	Procesorji Intel 4. generacije/5.generacije
Širina vodila DRAM	64-bitni
Bliskovni pomnilnik EPROM	SPI 32 Mbit/s, 64 Mbit/s
Vodilo PCIe	100 MHz
Frekvenca zunanjega vodila	PCIe Gen2 (5 GT/s)

Tabela 14. Procesor

Funkcija	Tehnični podatki	
	Procesorji Intel 4. generacije	Procesorji Intel 5. generacije
Vrste	Intel Celeron, Core i3/i5	Intel Celeron, Core i3/i5, i7
Predpomnilnik L3		
Celeron	NV	2 MB
i3	2 MB	3 MB
i5	2 MB	3 MB
i7	NV	2 MB

Tabela 15. Pomnilnik

Funkcija	Tehnični podatki
Priključek za pomnilnik	Dve reži SODIMM
Zmogljivost pomnilnika	
Procesorji Intel 4. generacije	4 GB ali 8 GB
Procesorji Intel 5. generacije	4 GB, 8 GB ali 16 GB

Funkcija	Tehnični podatki
Vrsta pomnilnika	DDR3L SDRAM (1600 MHz)
Najmanjša količina pomnilnika	4 GB
Največja količina pomnilnika	
Procesorji Intel 4. generacije	8 GB
Procesorji Intel 5. generacije	16 GB

Tabela 16. Zvok

Funkcija	Tehnični podatki
Vrsta	Zvok visoke ločljivosti
Krmilnik	Realtek ALC3235
Pretvorba stera	Izhod digitalnega zvoka prek vrat HDMI – stisnjeni in nestisnjeni zvok prek največ 7.1 kanalov
Vmesnik:	
Notranji	Zvočni kodek visoke ločljivosti
Zunanji	Stereo slušalke/kombinirani priključek za mikrofona
Zvočniki	Dva
Notranji ojačevalnik zvočnikov	2 W (RMS) na kanal
Nastavitev glasnosti	Bližnjice na tipkovnici

Tabela 17. Video

Funkcija	Tehnični podatki
Vrsta	Vgrajena v matično ploščo, s strojnim pospeševanjem
Krmilnik:	
UMA	
Procesorji Intel 4. generacije	<ul style="list-style-type: none"> • Grafična kartica Celeron Intel HD • Grafična kartica i3, i5 Intel HD 4400
Procesorji Intel 5. generacije	<ul style="list-style-type: none"> • Grafična kartica Celeron Intel HD • Grafična kartica i3, i5, i7 Intel HD 5500
Ločena	
Procesorji Intel 4. generacije	NV
Procesorji Intel 5. generacije	<ul style="list-style-type: none"> • nVIDIA N15-GM • nVIDIA N15-GT
Podatkovno vodilo	Vgrajeno grafično vodilo
Podpora za zunanji zaslon	<ul style="list-style-type: none"> • 19-nožični priključek HDMI

Funkcija	Tehnični podatki
	<ul style="list-style-type: none"> 15-nožični priključek DSUB VGA

Tabela 18. Kamera

Funkcije	Tehnični podatki
Ločljivost kamere	1280 x 720 slikovnih pik
Ločljivost videa (največja)	1280 x 720 slikovnih pik
Diagonalni vidni kot	74°

Tabela 19. Komunikacije


Funkcije	Tehnični podatki
Omrežna kartica	Ethernet 10/100/1000 Mb/s (RJ-45)
Brezžično omrežje	Notranje brezžično lokalno omrežje (WLAN) in brezžično prostrano omrežje (WWAN)
	 OPOMBA: WWAN je dodatna možnost.
	Bluetooth 4.0

Tabela 20. Vrata in priključki


Funkcije	Tehnični podatki
Zvok	Stereo slušalke/kombinirani priključek za mikrofona
Video	<ul style="list-style-type: none"> En 19-nožični priključek HDMI En 15-nožični priključek DSUB VGA
Omrežna kartica	En priključek RJ-45
USB	Tri vrata USB 3.0, en priključek, ki je združljiv z USB BC v1.2
Bralnik pomnilniških kartic	Podpira do SD 4.0
Kartica uSIM (Micro Subscriber Identity Module)	Ena (dodatna oprema)
	 OPOMBA: Treba je odstraniti pokrov ohišja.
Vrata za združitevno postajo	Ena (dodatna oprema)

Tabela 21. Brezkontaktna pametna kartica

Funkcija	Tehnični podatki
Podprte pametne kartice in tehnologije	BTO z USH

Tabela 22. Zaslون

Funkcija	Tehnični podatki			
	Zaslون visoke ločljivosti brez dotika in s premazom proti bleščanju	Zaslون FHD brez dotika in s premazom pro bleščanju	FHD na dotik (eTP)	Plošča na dotik HD
Mere:				
Višina	3,00 mm (0,12 palca)	3,00 mm (0,12 palca)	5,20 mm (0,20 palca)	5,00 mm (0,19 palca)
Širina	320,90 x 205,60 mm (12,63 in x 8,09 palcev)	320,90 x 205,60 mm (12,63 in x 8,09 palcev)	326,43 x 206,94 mm (12,85 x 8,15 palcev)	326,43 x 205,60 mm (12,85 x 8,09 palcev)
Diagonala	355,60 mm (14,00 palcev)	355,60 mm (14,00 palcev)	355,60 mm (14,00 palcev)	355,60 mm (14,00 palcev)
Aktivno območje (X/Y)	309,40 x 173,95 mm (12,18 x 6,85 palcev)	309,14 x 173,89 mm (12,17 x 6,85 palcev)	309,14 x 173,89 mm (12,17 x 6,85 palcev)	310,40 X 174,95 mm (12,22 x 6,89 palcev)
Najvišja ločljivost	1366 x 768	1920 x 1080	1920 x 1080	1366 x 768
Največja svetlost	200 nitov	300 nitov	270 nitov	200 nitov
Hitrost osveževanja	60 Hz	60 Hz	60 Hz	60 Hz
Najmanjši vidni koti:				
Vodoravno	40/40	85/85	80/80	40/40
Navpično	10/30	85/85	80/80	10/30
Razmik med slikovnimi pikami	0,226 x 0,226	0,161 x 0,161	0,161 x 0,161	0,226 x 0,226

Tabela 23. Tipkovnica

Funkcija	Tehnični podatki	
	Osvetljena tipkovnica	Tipkovnica brez osvetlitve
Število tipk	Združene države: 106 tipk, Združeno kraljestvo: 107 tipk, Brazilija: 109 tipk, Japonska: 110 tipk	

Tabela 24. Sledilna ploščica

Funkcija	Tehnični podatki
Aktivno območje:	
Os X	99,50 mm

Funkcija	Tehnični podatki
Os Y	53,00 mm

Tabela 25. baterijo

Funkcija	3-celična (38 Wh)	4-celična (51 Wh)
Vrsta		
Mere:		
Globina	177,50 mm (6,98 palcev)	233,00 mm (9,17 palcev)
Višina	7,05 mm (0,27 palca)	7,05 mm (0,27 palca)
Širina	94,80 mm (3,73 palcev)	94,80 mm (3,73 palcev)
Teža	265 g (0,58 lb)	340 g (0,75 lb)
Napetost	11,1 V enosmernega toka	7,4 V enosmernega toka
Življenjska doba	300 ciklov praznjenja/polnjenja	
Temperaturno območje:		
Med delovanjem	<ul style="list-style-type: none"> • Polnjenje: od 0 °C do 50 °C • Praznjenje: od 0 °C do 70 °C • Delovanje: od 0° do 35 °C (od 32° do 95 °F) 	
V mirovanju	Od -40 °C do 65 °C (od -40 °F do 149 °F)	
Gumbasta baterija	3-voltna litijeva gumbasta baterija CR2032	

Tabela 26. Napajalnik na izmenični tok


Funkcija	Tehnični podatki
Vrsta	65 W in 90 W
	 OPOMBA: <ul style="list-style-type: none"> • 90 W se dobavlja v Indijo in je na voljo kot izbira v drugih regijah.
Vhodna napetost	100–240 V izmeničnega toka
Vhodni tok (najvišji)	1,5 A
Vhodna frekvenca	Od 50 do 60 Hz
Izhodni tok	3,34 A in 4,62 A
Nazivna izhodna napetost	19,5 +/- 1,0 V enosmernega toka
Temperaturno območje:	
Med delovanjem	Od 0 °C do 40 °C (od 32 °F do 104 °F)
V mirovanju	Od -40 °C do 70 °C (od -40 °F do 158 °F)

Tabela 27. Mere

Funkcija	Polimerni pokrov, ojačan s steklenimi vlakni, brez funkcije dotika	Pokrov Mag brez funkcije dotika	Pokrov Mag s funkcijo dotika
Višina			
Spredaj	20,40 mm (0,80 palca)	20,40 mm (0,80 palca)	20,40 mm (0,80 palca)
Zadaj	23,10 mm (0,91 palca)	22,85 mm (0,90 palca)	23,80 mm (0,94 palca)
Širina	334,90 mm (13,19 palcev)	334,90 mm (13,19 palcev)	334,90 mm (13,19 palcev)
Globina	231,15 mm (9,10 palcev)	231,15 mm (9,10 palcev)	231,15 mm (9,10 palcev)
Teža	4,05 lb (1,84 kg)	3,98 lb (1,80 kg)	4,13 lb (1,83 kg)

Tabela 28. Okolje

Funkcija	Tehnični podatki
Temperatura:	
Med delovanjem	Od 0 °C do 35 °C (od 32 °F do 95 °F)
Pri skladiščenju	Od -40 °C do 65 °C (od -40 °F do 149 °F)
Relativna vlažnost (najvišja):	
Med delovanjem	Od 10 % do 90 % (nekondenzirajoča)
Pri skladiščenju	Od 5 % do 95 % (nekondenzirajoča)
Nadmorska višina (največja):	
Med delovanjem	Od 0 do 3048 m (od 0 do 10.000 čevljev) Od 0 °C do 35 °C
V mirovanju	Od 0 do 10.668 m (od 0 do 35.000 čevljev)
Raven onesnaženja zraka	G1 kot določa predpis ISA-71.04-1985


Diagnostika


Če naletite na težavo z računalnikom, naprej zaženite program ePSA Diagnostics, nato pa po potrebi pokličite Dell za tehnično pomoč. Program za diagnostiko je namenjen testiranju strojne opreme vašega računalnika, pri čemer ni potrebna dodatna oprema in ne obstaja nevarnost izgube podatkov. Če sami težave ne morete odpraviti, vam lahko osebje za servis in podporo na podlagi rezultatov diagnostike pomaga rešiti težavo.

Diagnostika izboljšanega predzagonkega ocenjevanja sistema (ePSA)

Diagnostika ePSA (t.i. diagnostika sistema) v celoti pregleda vašo strojno opremo. ePSA je vdelana v BIOS, ki jo zažene internio. Vdelana diagnostika sistema omogoča številne možnosti za določene naprave ali skupine naprav, s katerimi lahko:

- zaženete teste (samodejno ali v interaktivnem načinu)
- ponovite teste
- prikažete ali shranite rezultate testov
- zaženete temeljite teste, s katerimi lahko uvedete dodatne možnosti testov za dodatne informacije o okvarjenih napravah
- gledate sporočila o statusu, ki vas obvestijo, ali so testi uspešno zaključeni
- gledate sporočila o napakah, ki vas obvestijo o težavah, na katere je računalnik naletel med testiranjem

 **POZOR: Diagnostiko sistema uporabljajte samo za testiranje svojega računalnika. Če boste ta program uporabili z drugimi računalniki, lahko pride do nepravilnih rezultatov ali sporočil o napakah.**

 **OPOMBA:** Pri nekaterih testih za določene naprave mora sodelovati tudi uporabnik. Med opravljanjem diagnostičnih testov morate biti vedno prisotni na računalniškem terminalu.

Diagnostiko ePSA lahko zaženete na dva načina:





1. Vklomite računalnik.
2. Ko se računalnik zažene, pritisnite tipko <F12>, ko se prikaže logotip Dell.
3. Na zaslonu z menijem za zagon izberite možnost **Diagnostics** (Diagnostika).
Prikaže se okno **Enhanced Pre-boot System Assessment** (Izboljšani PSA), v katerem so prikazane vse naprave, zaznane v računalniku. Program za diagnostiko začne izvajati preskuse v vseh zaznanih napravah.
4. Če želite zagnati diagnostični preskus v določeni napravi, pritisnite tipko <Esc> in kliknite »Yes« (Da), da ustavite diagnostični preskus.
5. V levem podoknu izberite napravo in kliknite **Run Tests** (Zaženi preskuse).
6. Če so kakršne koli težave, se prikažejo kode napak.
Zapišite si kodo napake in se obrnite na družbo Dell.

ALI

1. Zaustavite računalnik.
2. Pritisnite in pridržite tipko **<fn>** in hkrati pritisnite tipko za vklop/izklop ter nato izpustite obe tipki. Prikaže se okno **Enhanced Pre-boot System Assessment** (Izboljšani PSA), v katerem so prikazane vse naprave, zaznane v računalniku. Program za diagnostiko začne izvajati preskuse v vseh zaznanih napravah.
3. Na zaslonu z menijem za zagon izberite možnost **Diagnostics** (Diagnostika). Prikaže se okno **Enhanced Pre-boot System Assessment** (Izboljšani PSA), v katerem so prikazane vse naprave, zaznane v računalniku. Program za diagnostiko začne izvajati preskuse v vseh zaznanih napravah.
4. Če želite zagnati diagnostični preskus v določeni napravi, pritisnite tipko **<Esc>** in kliknite »**Yes**« (Da), da ustavite diagnostični preskus.
5. V levem podoknu izberite napravo in kliknite **Run Tests** (Zaženi preskuse).
6. Če so kakršne koli težave, se prikažejo kode napak. Zapišite si kodo napake in se obrnite na družbo Dell.

Lučke stanja naprave

Tabela 29. Lučke stanja naprave

	Sveti, ko je računalnik vklopljen, in utripa, ko je računalnik v načinu upravljanja porabe.
	Sveti, ko računalnik bere ali zapisuje podatke.
	Sveti ali utripa in s tem opozarja na stanje polnjenja baterije.
	Sveti, ko je omogočeno brezžično omrežje.

Lučke stanja naprav so po navadi na vrhu ali levi strani tipkovnice. Prikazujejo povezljivost in dejavnost naprav za shranjevanje, baterije in brezžičnih naprav. V primeru možne napake v sistemu se lahko uporabljajo tudi kot diagnostično orodje.

V spodnji tabeli je prikazan pomen delovanja lučk v primeru možnih napak.

Tabela 30. Lučke

Lučka za shranjevanje	Lučka za napajanje LED	Lučka za brezžično povezavo	Opis napake
Utripa	Sveti	Sveti	Možna napaka procesorja.
Sveti	Utripa	Sveti	Pomnilniški moduli so zaznani, vendar je prišlo do napake.
Utripa	Utripa	Utripa	Prišlo je do napake na sistemski plošči.
Utripa	Utripa	Sveti	Možna napaka na grafični kartici.
Utripa	Utripa	Izključeno	Neuspešna inicializacija trdega diska ALL neuspešna inicializacija dodatnega ROM-a.


Lučka za shranjevanje	Lučka za napajanje LED	Lučka za brezžično povezavo	Opis napake
Utripa	Izključeno	Utripa	USB krmilnik je med inicializacijo naletel na težavo.
Sveti	Utripa	Utripa	Ni nameščenih/zaznanih pomnilniških modulov.
Utripa	Sveti	Utripa	Zaslon je naletel na težavo pri inicializaciji.
Izključeno	Utripa	Utripa	Modem sistemu preprečuje dokončanje preizkusa POST.
Izključeno	Utripa	Izključeno	Neuspešna inicializacija pomnilnika oziroma pomnilnik ni podprt.

Lučke stanja baterije

Če je računalnik priključen v električno vtičnico, lučka baterije deluje na naslednje načine:

Izmenično bosta utripali oranžna in bela lučka	V računalnik je priključen nepreverjen ali nepodprt napajalnik, ki ni Dellov.
Izmenično bo utripala oranžna in svetila bela lučka	Začasna okvara na bateriji; napajalnik za izmenični tok je priključen.
Stalno utripajoča oranžna lučka	Usodna okvara na bateriji ob priključenem napajalniku za izmenični tok.
Lučka je izklopljena	Baterija je v načinu popolnega polnjenja preko napajalnika.
Sveti bela lučka	Baterija je v načinu polnjenja prek napajalnika za izmenični tok.

Vzpostavljanje stika z družbo Dell

 **OPOMBA:** Če nimate na voljo povezave z internetom, lahko kontaktne informacije najdete na vašem računu o nakupu, embalaži, blagajniškemu izpisku ali v katalogu izdelkov Dell.

Dell nudi več možnosti spletne in telefonske podpore ter servisa. Razpoložljivost je odvisna od države in izdelka, nekatere storitve pa morda niso na voljo v vašem območju. Če želite vzpostaviti stik z Dellovo prodajo, tehnično podporo ali podporo kupcem:

1. Pojdite na **dell.com/support**.
2. Izberite kategorijo podpore.
3. Potrdite državo ali regijo na spustnem seznamu **Choose A Country/Region** (Izberi državo/regijo) na dnu strani.
4. Izberite ustrezno storitev ali povezavo do želene podpore.